



EDUCACION

Violencia escolar: varias materias pendientes

Págs. 10/11/12



OBRA SOCIAL

PAMI: deuda, riesgo sanitario y alerta por el impacto en jubilados



Págs. 14/15

Junín

Semana del 11 al 18 de Abril de 2026

Precio \$15900

Año 11 Número 509

Edición de 40 páginas



SEMANARIO

PERIODISMO DE LARGO ALIENTO

EDITORIAL

La función pública en manos de ineptos



Pág. 03

'TAQUETA'

Al cielo llegó un nuevo diez

Pág. 37

UNNOBA

Las lagunas del Salado: con el agua hasta la cintura



Págs. 22/23/24

CHASMAN Y CHIROLTA VERSION LOCAL

El desgaste

La entrevista al senador Pablo Petrecca en un medio provincial terminó exponiendo más dudas que certezas sobre su rumbo político. Tratando de quedar bien con todos para no quedar afuera del juego electoral, en Junín crece el malestar por una gestión municipal debilitada, encabezada por su cuñado Juan Fiorini, cuestionado por la falta de conducción y por un Ejecutivo cada vez más fragmentado.

Págs. 4 a 7



Subite ahora Tasa 0%

EN HASTA 18 MESES

Alra sur

Ruta 7 km. 259, Junín 02364 71-4411

Sumario

Año 10 - Número "509"



El desgaste petrequista

La entrevista al senador Pablo Petrecca en un medio provincial terminó exponiendo más dudas que certezas sobre su rumbo político. Tratando de quedar bien con todos para no quedar afuera del juego electoral, en Junín crece el malestar por una gestión municipal debilitada, encabezada por su cuñado Juan Fiorini, cuestionado por la falta de conducción y por un Ejecutivo cada vez más fragmentado.

Págs. 4 a 7

16/17

Bajo consumo

El municipio de Junín, se hace autobombo por la seguridad vial, pero no reclama ante la falta de mantenimiento en los tramos locales de la carretera abandonada.

18/19

Lácteas en crisis

En el primer bimestre del año el tambo promedio facturó 9,1% menos que en 2025. Cada vez más productores están en rojo en la cuenca del oeste bonaerense.

26/27

Con el agua hasta la cintura

En 2025 un equipo de investigación de la UNNOBA fue premiado por la Asociación Argentina de Limnología por un artículo en el cual se analizó el agua de dieciséis lagunas.



EDITORIAL

La función pública en manos de ineptos



10/11/12

Violencia escolar: varias materias pendientes

Le apuntan a Valeria Arata que, dicen, "nos empapeló el frente de la CGT, nos dejó afuera de toda lista, consiguió su puesto en el senado y desapareció".



09

El Reino de Alexia, al mando del Capitán Escarlata

OJOS QUE VEN



Un drama que no cesa
13



14/15

El PAMI cruje

Más allá de las irregularidades promovidas por la "nueva casta" del gobierno de Javier Milei, que hizo de la obra social de los jubilados y pensionados una caja política partidaria, los recortes generaron un conflicto con prestadores del cual es difícil salir.

Deportivo

37

Mundial 2026: A poco del arranque, siguen varios conflictos.



37

TAQUETA Al cielo llegó un nuevo diez



36

Fútbol: Así gobiernan los clubes argentinos



SEMANARIO

PERIODISMO DE LARGO ALIENTO

Año 10 - Número "509"

Semanario de Junín
Periodismo de Largo Aliento
R.N.P.I. "en trámite"

Director Propietario: Javier Orellano

Instituto Nacional de la Propiedad Intelectual (INPI)
Registro de la marca N° 3476514
Clase 16 - Revista de publicación semanal.

Dirección: Avenida Córdoba 1471 - PB
Ciudad Autónoma de Buenos Aires (C.A.B.A.)

www.semanariodejunin.com.ar

Tel. 054-9-0236-4647760

Servicios Fotográficos: Deborah Meraglia

Diagramación y Diseño: Estudios Break Gráfica
y Scorpiocolor Servicios Gráficos

Imprenta: Gráficas Molar

✉ info@semanariodejunin.com.ar



SEMANARIO



www.semanariodejunin.com.ar



publicidad semanario de junin



grupo de ventas
cuarta sección



grupo de ventas
semanario de junin



facebook: semanario de junin



@semanariojuninok



X: @semanariotw



instagram: semanariojunin

Editorial

La función pública en manos de ineptos

Casi todas las definiciones coinciden en que la gestión pública es la disciplina encargada de administrar los recursos de una nación “de manera eficiente”, a través de sus entidades estatales.

La eficiencia, por su parte, se refiere a la capacidad de realizar una tarea o alcanzar un objetivo utilizando la menor cantidad de recursos posibles. En términos simples, es la habilidad de hacer las cosas bien sin desperdiciar tiempo, dinero ni esfuerzo. No solo se centra en el resultado final, sino también en el proceso mediante el cual se llega a ese resultado.

En el caso de una entidad pública, la eficiencia operativa se vincula con la capacidad de minimizar costos y optimizar la prestación de servicios. Esto implica mejorar procesos, reducir desperdicios y utilizar los recursos disponibles de la mejor manera posible.

Sin embargo, desde hace décadas las empresas y organismos públicos han sido dirigidos, en muchos casos, por verdaderos paracaidistas de la política que, cuando su partido llega al gobierno, reciben el premio por haber sido fieles militantes.

Este fenómeno se observa lamentablemente en todas las esferas del poder: municipal, provincial y nacional.

En el ámbito local, basta realizar un paneo por los funcionarios del Ejecutivo comunal para advertirlo. Desde el interino que resulta ser cuñado del titular, hasta los saltimbanquis que hoy atienden el mostrador de la seguridad, mañana el de una secretaria y pasado el de Desarrollo Social. Allí se hace evidente aquel viejo refrán que señala que “quien mucho abarca, poco aprie-



ta” porque, además, en muchos casos, tampoco cuentan con la capacidad necesaria para hacerlo.

Si se observa el plano provincial, el HIGA Junín aparece como un claro ejemplo del amiguismo político que termina colocando al frente de responsabilidades ejecutivas a personas que no estaban debidamente preparadas para gestionar. Las consecuencias son previsibles: internas palaciegas, desinversión, mala administración y padecimientos para la población que debería contar con un establecimiento modelo. En cambio, lo que se observa es un despilfarro de recursos producto de la ineficiencia y la improvisación.

Al evaluar el ámbito nacional, el PAMI busca concentrar todos los disvalores. Para colmo, está en manos de personajes que suelen presentarse como críticos del populismo y de

otros “ismos”, pero que, bañados de moralina, no dudaron en nombrar amigos, hijos, padres, novias y más conocidos en distintos cargos. El re-

EL PERSONAL DE CARRERA DE UNA EMPRESA PÚBLICA SUELE TERMINAR SUBORDINADO A UN INCOMPETENTE QUE ARRIBA CON ARROGANCIA

sultado es el caos que hoy deben atravesar jubilados y pensionados para ser atendidos dignamente por una obra social donde los directivos designados por la política ganan hasta quince veces más que el afiliado que durante

más de treinta años aportó para sostenerla.

Por ese motivo nada funciona como debiera en el sector público. La conducción, que es política, queda en manos de personas que llegan circunstancialmente al cargo sin tener la menor idea de lo que deben hacer. Y cuando finalmente “meten mano”, los resultados suelen ser desastrosos.

Se trata de un mal crónico del país, tan enquistado como la corrupción y que, justamente, se retroalimenta con este tipo de prácticas.

Vale, en todo caso, destacar la labor del personal que trabaja en estas instituciones. Son ellos quienes, día tras día, deben “poner la cara” frente a la ciudadanía mientras los recién llegados ocupan cargos sin saber realmente de qué se trata su función. Para colmo, esos funcionarios suelen ser reemplazados con la misma ligereza con la que fueron nombrados, según el antojo de algún burócrata superior.

Lamentablemente, el personal de carrera de una empresa pública suele terminar subordinado a un incompetente que arriba con arrogancia. Sin embargo, son esos mismos trabajadores quienes, a pesar de los magros salarios y del desprecio de los acomodados, terminan haciendo funcionar la maquinaria estatal, muchas veces atada con alambre, pero todavía en marcha.

Este es un debate que difícilmente se dé si no se lo encara con verdadera honestidad intelectual.

No es casualidad que muchos servicios públicos no funcionen como debieran: quienes están al frente, sencillamente, no están capacitados para conducirlos.

VIGILÁ EN TIEMPO REAL DESDE CUALQUIER LUGAR

ACTIVÁ Y DESACTIVÁ LA ALARMA DESDE TU DISPOSITIVO

MONITOREO LAS 24 HS.

ADMINISTRÁ Y CONTROLÁ VARIAS LOCACIONES A LA VEZ

CON LOS OJOS PUESTOS EN LO QUE MÁS QUERES

📍 CABRERA 118 - JUNÍN 📞 236-4455239 📠 236-4424630 / 4631797

WWW.ALARMASNOROESTE.COM.AR

JUNIN SIN GESTION

El desgaste petrequista

La entrevista al senador Pablo Petrecca en un medio provincial terminó exponiendo más dudas que certezas sobre su rumbo político. Tratando de quedar bien con todos para no quedar afuera del juego electoral, en Junín crece el malestar por una gestión municipal debilitada, encabezada por su cuñado Juan Fiorini, cuestionado por la falta de conducción y por un Ejecutivo cada vez más fragmentado.



La política tiene una regla no escrita: cuando un dirigente intenta quedar bien con todos, suele terminar perdiendo credibilidad ante todos. Algo de eso ocurrió con la reciente entrevista del senador bonaerense Pablo Petrecca, difundida por el portal político La Política Online.

Lo que en principio parecía una conversación destinada a analizar el escenario político provincial terminó convirtiéndose en una suerte de "publintervista" donde el exintendente de Junín habló más de su proyección personal que de los problemas concretos del distrito o de la provincia.

Petrecca, que tomó licencia de la intendencia tras asumir su banca en el Senado bonaerense, volvió a desplegar una característica que muchos observadores de la política local le atribuyen desde hace años: su capacidad para



acomodar el discurso según el viento político del momento.

Vale recordar que el jefe comunal en licencia, el año pasado rompió relaciones con La Libertad Avanza, se fue del PRO, se unió a SOMO Buenos Aires y con la lista de radicales y peronistas díscolos alcanzó la legislatura. Luego de eso, volvió a pintarse de amarillo y ahora desde La Plata ofrece loas a la política económica de Javier Milei mientras en Junín cierran comercios y pymes, los corralones se funden y los trabajadores municipales están en pie de guerra contenidos por el gremialismo. En tanto no hay plata para obras de infraes-

tructura y fracasan las alianzas tanto para barrer las calles como para arreglar los caminos ru-

EL DESEMPEÑO DE JUAN FIORINI, SEGÚN DIVERSOS SECTORES POLÍTICOS Y SOCIALES DE LA CIUDAD, ESTÁ LEJOS DE TRANSMITIR AUTORIDAD O CONDUCCIÓN

rales. En la entrevista Petrecca dejó en claro su ambición política más no, hacerse responsable del

estado calamitoso de la ciudad que gobernó durante 10 años. En cambio, elogió a figuras del PRO, dejó abierta la posibilidad de alianzas más amplias y, al mismo tiempo, evitó confrontar con el oficialismo libertario nacional, insinuando coincidencias con el gobierno de Javier Milei, cuando justamente esta semana la motosierra libertaria realizó recortes en el servicio meteorológico nacional el INTA, instituciones que tienen sedes en la cuarta sección y son indispensables para la producción agropecuaria, que constituye uno de los mayores propulsores del Producto Bruto Geográfico.







Juan Ignacio Iudica
ABOGADO

Coronel Suárez 40   (236) 457-2227

TE ASESORAMOS

ABOGADO LABORAL

EN QUE CASOS PUEDO AYUDARTE

- ◆ Fuiste despedido injustamente de tu trabajo
- ◆ Estás siendo víctima de discriminación y acoso laboral por parte de algún compañero o jefe
- ◆ Debes iniciar una disputa sobre el salario u horas de trabajo
- ◆ Si sufriste un accidente laboral
- ◆ Si quieres solicitar tu licencia por maternidad o paternidad y tu empleador no lo respeta de forma adecuada

ATENCIÓN 100% ONLINE

Ese equilibrio calculado entre todos los espacios políticos termina dibujando una figura difícil de descifrar: un dirigente que intenta no cerrar ninguna puerta ¿para tener abiertos todos los kioscos?

cuando las negociaciones electorales con La Libertad Avanza no le garantizaban el primer lugar en la lista de legisladores por la Cuarta Sección electoral.

Ante ese escenario, el dirigente optó por abandonar la estructu-

alianza con otro espacio, regreso a la estructura original y guiños a un tercer sector— es el que muchos analistas describen como una política de adaptación permanente.

cambia según el interlocutor o el contexto electoral.

Muchos usuarios señalaron que el dirigente parece más preocupado por posicionarse para futuras candidaturas que por explicar qué proyectos concretos piensa impulsar desde el Senado.

Otros remarcaron que la entrevista estuvo enfocada casi exclusivamente en su proyección

PETRECCA PARECE MÁS PREOCUPADO POR POSICIONARSE PARA FUTURAS CANDIDATURAS QUE POR EXPLICAR QUÉ PROYECTOS CONCRETOS PIENSA IMPULSAR DESDE EL SENADO

política personal, sin menciones relevantes a los problemas cotidianos de Junín.

Por otra parte volvió a criticar al gobernador bonaerense, cuando Axel Kicillof y su equipo son los únicos que hasta el momento llevan a cabo algún tipo de inversión en el distrito, más allá de las coparticipaciones. En cambio el gobierno nacional tiene en “el debe” la conclusión de la obra de un barrio con centenares de viviendas, la mejora total de las rutas 7 y 188; la travesía urbana del ingreso a la ciudad y mantiene una tarea en cuentagotas sobre el paso bajo nivel, que le sirve de batalla al municipio para celebrar cada palada de tierra.

El efecto fue inmediato: lejos de fortalecer su imagen, la exposición pública terminó alimen-



Petrecca 2015-Petrecca 2026: una imagen vale más que mil palabras, 10 años de gestión... verdadero "desgaste".

El problema es que, cuando esa lógica se repite demasiadas veces, lo que aparece ya no es pragmatismo sino oportunismo.

La trayectoria reciente de Petrecca es ilustrativa de ese fenómeno. Llegó al poder municipal en 2015 impulsado por el PRO y la ola política que llevó a Mauricio Macri a la presidencia. Durante años fue uno de los intendentes alineados con la conducción nacional del partido.

Sin embargo, el año pasado decidió romper con esa estructura

ra partidaria que lo había llevado al poder y sumarse a la alianza Somos Buenos Aires, que finalmente lo postuló como candidato a senador provincial.

La jugada le permitió ganar la banca. Pero la historia no terminó allí. Una vez en el Senado, Petrecca volvió a alinearse con el PRO y terminó ocupando la jefatura del bloque, mientras en sus declaraciones públicas evita confrontar con los libertarios y deja señales de cercanía política.

Ese recorrido —PRO, ruptura,

• UN CAMALEON

El problema de esa lógica no es solo teórico. También tiene consecuencias concretas en la percepción pública.

Tras la publicación de la entrevista y su difusión en redes sociales por parte de SEMANARIO, los comentarios de los lectores dejaron al descubierto un clima de creciente desconfianza.

Las críticas no se centraron en una frase puntual del senador, sino en algo más profundo: la sensación de que su discurso

Subite ahora Tasa 0%

EN HASTA 18 MESES



Alra sur



Ruta 7 km. 259, Junín
02364 71-4411

f @ alrasur.junin

tando el cuestionamiento del abandonado dirigente.

• **DESGASTE A PLENO**

Mientras el senador busca instalar su figura en el tablero provincial, en Junín la gestión municipal atraviesa un momento de fuerte desgaste.

El Ejecutivo local quedó en manos de Juan Fiorini, cuñado

DENTRO DEL PROPIO MUNICIPIO SE HABLA CADA VEZ CON MÁS FRECUENCIA DE UN GABINETE FRAGMENTADO, DONDE CONVIVEN FUNCIONARIOS QUE RESPONDEN A DISTINTOS SECTORES

de Petrecca y actual intendente interino.

Su desempeño, según coinciden diversos sectores políticos y sociales de la ciudad, está lejos de transmitir autoridad o conducción y eso se vio en las últimas encuestas que llevaron adelante en las redes sociales y en la temperatura de las críticas que se palpan también en internet incluso en los medios de propiedad de Fiorini, como El Juninense y ahora también habría adquirido un tal "company medios"

Dentro del propio municipio se

habla cada vez con más frecuencia de un gabinete fragmentado, donde conviven funcionarios que responden a distintos sectores del oficialismo y donde las



decisiones estratégicas parecen diluirse en internas silenciosas.

La imagen que describen muchos observadores es la de un Ejecutivo con demasiados "caciques" y pocos responsables de resolver los problemas concretos

de la ciudad. Y esa percepción comienza a trasladarse al humor social.

El desgaste de la gestión no se explica solo por disputas inter-

El caso más visible en las últimas semanas fue el conflicto con el transporte público.

Los trabajadores del sistema de colectivos iniciaron un paro que

nas.

En distintos barrios de Junín los reclamos vecinales por servicios, infraestructura y mantenimiento urbano se han vuelto más frecuentes.

Calles deterioradas, problemas de transporte y conflictos con prestadores de servicios forman parte del cuadro cotidiano que alimenta el malestar.

dejó sin servicio a los usuarios durante varios días, exponiendo la fragilidad del esquema de transporte local.

La empresa concesionaria, 8 de Octubre, atraviesa una situación económica delicada, agravada por el aumento del combustible y la reducción de subsidios.

Según fuentes vinculadas al sector, la compañía estaría eva-

Más de 20 años de trayectoria
Av. Rivadavia 1311  236 4563811

**CADENA COMERCIAL
BUSCA
LOCAL DE
400 A 1000 MTS
EN ALQUILER PARA SERVICIOS**

TEL. 1130123492

luando incluso la posibilidad de abandonar la prestación del servicio si no se revisan las condiciones del contrato.

El episodio dejó al descubierto otra debilidad de la gestión municipal: la falta de intervención política para encauzar el conflicto.

Para muchos vecinos, el municipio optó por mantenerse al margen y dejar que la empresa resolviera el problema por su cuenta.

Esa actitud generó malestar tanto entre los usuarios como entre los propios trabajadores del sistema.

• **EL TIKTOKER PASEANDERO**

En ese contexto, la figura de Juan Fiorini aparece como uno de los puntos más cuestionados.

Quienes siguen la política local coinciden en que el intendente interino todavía no logró consolidar liderazgo dentro del

gabinete ni en el vínculo con los actores económicos y sociales de la ciudad.

La falta de autoridad política se traduce en una gestión que avanza sin dirección clara.

Y eso termina impactando también en la imagen del propio Petrecca, que sigue siendo identificado por la ciudadanía como el verdadero jefe político del oficialismo local.

En otras palabras: aunque el senador esté hoy en La Plata, la gestión municipal sigue siendo percibida como parte de su legado y hasta los propios critican que haya dejado de lado las responsabilidades asumidas en la campaña electoral de 2023.

Tras la publicación de la entrevista en Semanario de Junín y su difusión en Facebook, la reacción de buena parte de la comunidad no se centró en propuestas específicas sino en la percepción de falta de coherencia política. Muchos usuarios señalaron que

Petrecca parece “cambiar de discurso según quién lo escuche”, y que su salto de PRO hacia un espacio centrista y la ambigüedad posterior en sus declaraciones más bien confirman una búsqueda de relevancia personal por encima de una agenda definida para la provincia o para la Cuarta sección.

Entre las críticas más repetidas en los comentarios se destacaron:

Desconfianza por sus alianzas cambiantes, que para muchos representan oportunismo más que coherencia política.

Incertidumbre sobre su papel real en la escena bonaerense, dado que camina entre elogios a la dirigencia PRO clásica y gestos hacia sectores más libertarios sin una línea clara.

Frustración ciudadana por ver a un dirigente que, tras diez años de mandato municipal y luego de asumir como senador, parece más enfocado en posicio-

narse para futuras candidaturas que en rendir cuentas por la gestión local o proponer soluciones concretas. Un liderazgo en transición

La situación de Petrecca abre un interrogante más amplio sobre el futuro político del oficialismo juninense. Después de más de una década de predominio en el gobierno local, el espacio enfrenta por primera vez un escenario de desgaste simultáneo en dos planos: la gestión municipal y la proyección provincial de su principal referente.

La entrevista que buscaba posicionar al senador terminó evidenciando ese dilema.

Porque cuanto más intenta explicar su estrategia política, más visible se vuelve la contradicción entre sus movimientos.

De allí la frase que empezó a circular en ámbitos políticos locales y que resume el momento actual: “cuanto más habla, más se entierra”.

QUIÉN ES PABLO PETRECCA

Pablo Petrecca inició su carrera política en el PRO, el partido fundado por Mauricio Macri.

En 2015 fue elegido intendente de Junín dentro de la coalición Cambiemos, que reunía al PRO, la Unión Cívica Radical y la Coalición Cívica.

Durante dos mandatos consecutivos consolidó su liderazgo local y se convirtió en uno de los intendentes del PRO con mayor peso en el interior de la provincia de Buenos Aires.

En 2023 logró su reelección municipal, pero poco después decidió competir por una banca en el Senado bonaerense.

Para hacerlo rompió con el esquema electoral del PRO en la Cuarta Sección electoral y se integró a la coalición Somos Buenos Aires, un espacio armado como alternativa intermedia entre el oficialismo peronista y las coaliciones tradicionales de la oposición.

Tras ganar la elección legislativa, Petrecca

asumió como senador provincial y pidió licencia en la intendencia, dejando el Ejecutivo municipal en manos de su cuñado y dirigente político de confianza, Juan Fiorini.

En el Senado terminó reinsertándose en la estructura del PRO y actualmente ocupa la jefatura del bloque del partido.

La política bonaerense se caracteriza por alianzas cambiantes entre partidos, especialmente en períodos electorales.

Los intendentes suelen jugar un rol central en esos acuerdos, ya que controlan estructuras territoriales que resultan clave para las campañas.

Sin embargo, cuando los cambios de alianza se repiten con demasiada frecuencia, pueden generar cuestionamientos sobre la coherencia política de los dirigentes.

Ese es precisamente el debate que hoy rodea la figura de Petrecca en Junín.



SIGUEN MOSTRANDO LA HILACHA

Morse: una presión cuasi mafiosa del municipio de Junín

Funcionarios intiman por la habilitación a la persona que denunció a la asociación que organiza la Fiesta del Cosechero, mientras tanto permiten que el Teatro San Carlos funcione sin ningún tipo de seguridad para el público.



REDACCION SEMANARIO
info@semanariodejunin.com.ar

Parece una película sobre la mafia siciliana de los '80, sin embargo, todo transcurre aquí en Morse y ahora, en pleno 2026.

Lo más llamativo del caso es que las prácticas mafiosas las llevan a cabo los funcionarios municipales que responden al senador Pablo Petrecca y a su cuñado, el interino Juan Fiorini.

Tal como informó SEMANARIO, a fin de marzo Jorge Bisio el presidente de la asociación civil "Morse a Toda Máquina", entidad encargada desde hace 30 años de organizar la "Fiesta del Cosechero" en la localidad juninense, llamó a una reunión para dar información sobre balance y memoria de lo acontecido con la recaudación y las obras que se llevaron a cabo por la entidad que dirige, que se supone no tiene fines de lucro y usa personal e infraestructura municipal para llevarla adelante. Vale recordar que hay una denuncia contra la asociación por parte de una vecina del pueblo, Verónica Rezk, quien a su vez es



La denunciante Verónica Rezk, propietaria de un almacén y bar de campo denominado "El Terruño".

propietaria de un almacén y bar de campo denominado "El Terruño".

Sin embargo, no ocurrió nada que tenga que ver con la transparencia de las gestiones y por el contrario se desarrolló un espectáculo desagradable de gritos y amenazas contra la denunciante.

Actitud que parece dejar al desnudo que la comisión directiva no quiere que la comunidad se entere de los manejos económicos de la organización que ha conseguido en cada edición recaudaciones millonarias.

Como si eso no fuera suficiente preocupación, se supo que el municipio de Junín, -quien sabe castigar a los díscolos y beneficiar a los alcahuetes- no dudó en utilizar prácticas cuasi mafiosas para

intimidar y por ese motivo, una hora antes de la reunión convocada por Bisio, mandó un móvil policial al local de Rezk para notificarla de presuntas irregularidades en la habilitación de su local, lo cual había sido ya atendido por la demandada, quien se reunió oportunamente con la jueza de faltas para realizar el descargo correspondiente, tal como se desprende del video que acompaña este artículo. Sorprende que, si bien la notificación tenía fecha del 25 de febrero, "casualmente" la agente de policía la entregó el 30 de marzo, fecha de la reunión informativa donde no se informó nada. (Y a pesar de que Morse queda a sólo 30 kms de Junín).

Meses atrás, una camioneta de ARJUN (la oficina de recaudación

municipal) llegó hasta la puerta de "El Terruño" para notificar a la dueña que debía presentarse debido a problemas con la habilitación del local, la cual estaría en regla.

Por otra parte, la intromisión municipal resultaría totalmente absurda, cuando desde hace un año se realizan espectáculos con miles de personas en el Teatro San Carlos, a cargo de Eduardo "condorito" Dimarco, sin que éste gestionara la habilitación y con un velado incumplimiento de normas que garanticen la seguridad de los asistentes ante un posible siniestro. Para colmo, desde el Ejecutivo comunal ahora buscan frenar por todas las formas el pedido de informe presentado por la concejal Belén Veronelli, respecto a la habilitación y estado del icónico teatro juninense.

La doble vara del petrequismo queda más que en evidencia ante díscolos y alcahuetes, tal como advertíamos, lo cual sin dudas no sólo pone en duda la equidad del gobierno, sino también arroja más sospechas todavía sobre hechos de corrupción que para colmo nadie investiga, convirtiendo a Junín en un distrito que es "tierra de nadie", lo cual termina resultando una ventaja para el gobierno local y sus opacos funcionarios como Fiorini, Manuel Llovet y la delegada de Morse, quienes en lugar de poner paños fríos y transparencia sobre la situación, echan nafta al fuego para convertir al pueblo chico en un infierno grande.



Hoggar

Solución definitiva contra la humedad!

PLACAS ANTIHUMEDAD

Vicente López y Planes 1
Junín (B) 6000

Tel: **236 436 2325**

www.grupohoggar.com.ar
Mail: Info@grupohoggar.com.ar

PÁGINA AMARILLA

El Reino de Alexia, al mando del Capitán Escarlata



Esta semana, Alexia levantó su perfil y opacó a Escarlata, el monarca interino que dejó en el pago amarillo, tras emigrar al Senado vestido de Rosa.

Bueno, la vestimenta le duró menos de lo que canta un gallo porque parece que volvió a cambiar de colores. Alexia es un camaleón: Arrancó pintado de amarillo rabioso y con el correr del tiempo pasó a tentarse con el violeta, hasta que le convino el rosa y pegó el salto a una vida mejor.

Su camino lo hizo en silencio, apuntando arriba, y sosteniendo a Escarlata abajo, a quien le abrió cuanta puerta pudo, para tener la espalda cubierta. Por eso ahora, que dejó la diaria para ocuparse del verso y la crítica a Sir Kichi -a quien tiene a solo una cuadra de distancia y plaza de por medio-, pispea que El Capitán interino no se corra del eje planteado porque nunca se sabe cuándo puede volver la tormenta.

Por ahora, todo marcha según el plan. Escarlata sigue cumpliendo al pie de la letra el guion que indica mucha foto y pura sonrisa, cero conflictos y menos opiniones que enojen a quienes Alexia precisa para seguir armando el futuro

soñado.

Después de todo, su historia además de personal, también es familiar. Porque acomodó a la Reina Victoria según lo pidió y mantuvo a su hermano en cargos cercanos, hasta ubicarlo en la línea sucesoria, blindando su espalda ante un eventual regreso al terruño local.

Claro que antes de pegar la vuelta, intentará subir otro escalón. Y por eso esta semana, mientras Escarlata se dedicó a lo mismo de siempre, como acompañar emprendedores locales y supervisar lo que supervisó hace unos dos meses atrás, Alexia sorprendió al contar que desde el capado amarillo harán todo lo posible para evitar la vuelta del populismo al reino central.

Con típico discurso violeta, aunque repintado de amarillo, (parece que el rosa ya cumplió su cometido) habló sin ningún pudor, como si nunca hubiera

estado en aquellos lugares a los que usó de escalera para su crecimiento personal.

Así es Alexia. No hizo otra cosa que repetir sus viejas mañas para seguir en la cima y por eso Escarlata mantiene la hoja de ruta dibujada de cuando ambos eran aprendices de la cosa pública y contaban las costillas a quienes abusaban de viejas prácticas que prometieron cambiar si tuvieran la chance.

La tuvieron y si para muestra alcanza un botón, Alexia y Escarlata ya estrenaron botonería y mostraron para qué querían el poder: Uno para trepar y el otro para seguir su camino. Es cierto que en la política real nunca se sabe que puede pasar, aunque siempre es mejor transitarla con la familia acomodada antes que en pampa y la vía. Ahí es donde están los cientos de miles que les creyeron que eran los que venían a salvarles la vida.

Las aventuras de Gran Cuñado en Ciudad Fría

Gran cuñado-interino sumó otra semana suscripto al legado heredado de su cuñado senador. Por eso no dejó de subir videos y fotos de su actividad en el Ejecutivo municipal disfrutando de paseos y convites nocturnos y casi nada de sus actividades en la oficina municipal o caminando los barrios para saber cuáles son las necesidades reales de los vecinos y trabajar para satisfacerlas.



Al fin y al cabo, ese fue el caballito de batalla de PetrEgo y lo sigue siendo para Gran Cuñado porque ya sabe que es la fórmula del éxito y la felicidad amarilla.

El gobierno de Ciudad Fría iniciado por PetrEgo y por ambiciones personalistas, transformado en un legado familiar hacia Gran Cuñado-interino mantiene su norte con los viejos versos de siempre. Supervisaron el avance de las obras del bajo nivel, las de la terminal y el avance del cordón cuneta barrial.

Según Balestrasse, el mismo que viene de la gestión PetrEgo y sigue ahora como concejal, todo lo que se hace, 'viene de años planificado'.

La gestión que prometió el Metrobús del campo, las ciclovías, el desarrollo industrial y otras tantas mentiras ahora apenas si promete avanzar en la llegada de bicicletas públicas luego de acordar en silencio y con trato preferencial, con una empresa rosarina, en nombre de la movilidad sustentable.

Ah, lo van a hacer sin antes diseñar la red de ciclovías que prometieron hacer años atrás, invocando el programa Argentina Hace, que en Ciudad Fría se convirtió en 'Acá no hacemos nada'.

Bueno, PetrEgo se postuló para eso y Gran Cuñado sigue sus pasos.

Boletín comunal amarillo

TE CONTAMOS LA QUE NOS MANDAMOS ESTA SEMANA:

- *) Dejar la terminal tapada de chapas y reducida a su mitad inicial. La vamos a convertir en un paseo para los amigos. ¿Micros? ¿Qué micros?
- *) Avanzar en la decisión de qué hacer donde estaba la vieja terminal. Estamos viendo si dejamos el baldío para la llegada de circos. (Nos dijeron que payasos sobran y por eso pensamos que sería útil ese lugar)
- *) Dejamos 254 viviendas colgadas en la city, pero tuvimos el tupé de hablar de desarrollo. Total, entre tilos y diagonales conocen poco e investigan menos.
- *) Estamos por devolver la pintura violeta, para recomprar el amarillo. No, el rosa ya fue.
- *) Seguimos acorde al plan: Cortamos el pastito, inauguramos algún par de cámaras, unas cuadritas de agua y algo de gas. Con eso, nos alcanza y sobra para seguir arriba. Sigán así, que vamos bien. Jijiji.

Si.P.O.S.

Sindicato del Personal de Obras Sanitarias Junín

25 de Mayo 343
Tel.: (236) 463-8300



A.M.E.O.S.

Asociación Mutual de Empleados de Obras Sanitarias Junín

25 de Mayo 343 - Tel.: (236) 463-8300
E-mail: ameosjunin@hotmail.com.ar

VIOLENCIA ESCOLAR

Materias pendientes

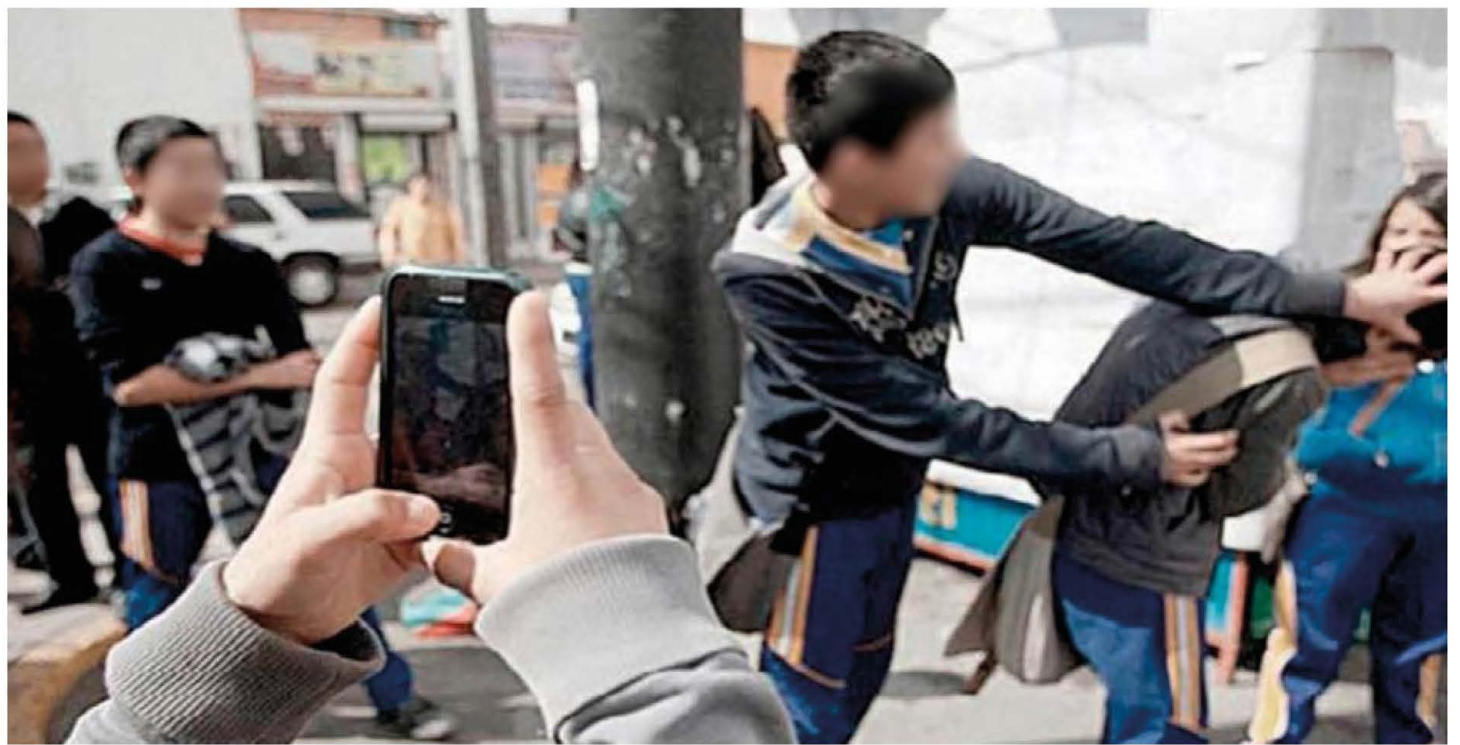
En apenas 39 días de clase, en las escuelas bonaerenses se produjeron 14 gravísimos hechos de violencia que tuvieron trascendencia pública y mediática.



REDACCION SEMANARIO
info@semanariodejunin.com.ar

En el último año, los pasillos, las aulas y los patios de diversas instituciones se tornaron en escenarios de amenazas, golpes y estallidos de furia.

Uno de los episodios que provocó profunda conmoción ocurrió hace muy poco, cuando un adolescente de la localidad de San Cristóbal, en la provincia de Santa Fe, llevó una escopeta a la escuela, dentro de una funda de guitarra. Mientras se izaba la bandera, cerca de las 7.15 de la mañana, sacó el arma, le disparó a un alumno con el que no tenía trato y lo remató con un balazo en el pecho. Hubo otros dos heridos durante el ataque.



La semana pasada, en la Escuela secundaria Edmundo Mariano Simonetti de Florentino Ameghino un alumno de 17 años resultó con serias quemaduras en su rostro, cuello y brazos luego de que una compañera le arrojara agua caliente del termo dentro del aula, en presencia de otros estudiantes y un docente.

Según relató la madre del jo-

ven agredido, el episodio no fue aislado, sino la consecuencia de una situación de hostigamiento que —asegura— se arrastra desde hace al menos dos años.

Por su parte, la familia de la agresora expuso su versión de los hechos, al denunciar situaciones previas de conflicto y cuestionando la falta de intervención institucional. En su testimonio, la madre de la atacante sostuvo que “esta es

LA ESTRATEGIA INTEGRAL, PREVENTIVA Y SOSTENIDA, CONTINÚA SIENDO UN DESAFÍO PENDIENTE PARA EL ABORDAJE DE ESTA VIOLENCIA ESCOLAR CRECIENTE

la Escuela Secundaria 16 que terminó con una alumna en el hospital, una denuncia en sede policial y un pedido de medida cautelar de parte de su familia para resguardar la integridad física de la menor.

En este caso, el conflicto comenzó unos días antes, en la parada de colectivos cercana al colegio, entre dos alumnas del establecimiento que concurren a diferentes cursos de la E.P. 16, y habría sido el detonante que llevó a la madre de una de ellas a entrar al día siguiente por la mañana al edificio, dirigirse directamente a una de las aulas y atacar a la menor.

En Bahía Blanca, el colegio El Nacional vivió una situación que fue calificada por testigos como de “violencia extrema”. Todo comenzó durante el recreo, cuando un alumno de segundo año se negó a compartir su sándwich con otro de tercero. La discusión derivó en una pelea que involucró a la hermana del agresor, destro-

una de las partes que no se están contando” y afirma que su hija “ha sido agredida por una funcionaria pública, donde presta servicio”.

A fines de noviembre del año pasado en Junín ocurrió otro episodio de una violenta agresión a cadenas en un aula de



JUAN IGNACIO TELLERIA
ABOGADO



SAAVEDRA 197

236 462-5061

zos de mobiliario y agresiones a docentes y directivos.

En Mar del Plata, los episodios de violencia también marcaron la agenda local. En la Escuela Secundaria N°38 "Rodolfo Walsh", un alumno de 14 años fue atacado por un compañero que le exigió ceder un banco. La agresión incluyó patadas en el rostro y dejó a la víctima con fracturas en la nariz y el maxilar, por lo que debió ser trasladado a la Clí-

Educación Secundaria N°25 "Chacra de Perdriel", un estudiante activó gas pimienta dentro del establecimiento, afectando a más de 20 personas. El SAME debió asistir a los alumnos y la policía intervino para evaluar la situación, aunque no hubo casos graves.

En Zárate, un video que se viralizó mostró una pelea entre dos alumnos del Colegio Hotton, donde uno de los involucrados habría llevado una

29,5% que les dejaron de lado a propósito; 23,6% que otros estudiantes le quitaron sus cosas o las rompieron y 22,6% señaló que otros estudiantes pidieron a compañeras o compañeros que no se junten con ella o él.

En los anexos de las pruebas Aprender 2024, cuatro de cada diez alumnos afirmaron haber atestiguado situaciones de agresión y según datos de julio de 2025 se reportaron más de 6.000 peleas en escuelas bo-

tivo llega tarde. Las medidas son reactivas, los protocolos no bastan y las sanciones perdieron fuerza.

"Vemos con mucha consternación y preocupación el episodio ocurrido en la provincia de Santa Fe, con un desenlace trágico que no es usual en la Argentina y que refleja un momento histórico donde la violencia se vuelve protagonista, inclusive en la vida de jóvenes", expresó Julieta Casmels, Subsecretaria en Salud Mental, consumos problemáticos y violencias en el ámbito de la salud del Ministerio de Salud de la provincia de Buenos Aires.

En esa línea, subrayó que dados los vínculos que se desarrollan en estos tiempos entre jóvenes, mediados por la desigualdad, el consumo, la competencia y, en consecuencia, la violencia, las escuelas deben estar preparadas para atender estas dinámicas relacionales.

En tal sentido, la especialista describió que desde la Subsecretaría se articulan programas con talleres en las escuelas donde se abordan las relaciones entre los jóvenes, el trato, la forma de vincularse como un acto de prevención en salud. En ese marco, se busca "encontrar métodos y formas concretas de tramitar las conflictividades en las escuelas como territorio de paz y en la construcción de una democracia con salud".

Tras los últimos hechos, el gobernador Axel Kicillof, y su ministro de Educación, Alberto Sileoni, sacaron una "Carta a la comunidad educativa bonaerense", en la que se hace responsable de la situación a "adultos responsables" y "estudiantes", incluso aquellos que no hayan sido protagonistas de



nica del Niño y la Familia. Padres y estudiantes realizaron una protesta frente a la escuela ante la ausencia de directivos, quienes se encontraban de licencia.

Esta misma semana, en la Escuela Municipal N°204, otra estudiante fue atacada y arrastrada por una compañera, mientras la escena quedaba registrada en video que luego circuló en redes sociales. La familia de la víctima alertó que la joven posee una válvula cerebral, por lo que cualquier golpe podría poner en riesgo su salud.

Además, en la Escuela de

navaja al establecimiento y había realizado amenazas previas contra otro estudiante.

Si bien estos hechos parecerían haber eclosionado en el último tiempo, la violencia escolar viene de hace ya unos años.

En las Pruebas Aprender 2021, respecto de las situaciones de violencia experimentadas en las escuelas por los estudiantes de 6to grado del nivel primario el 42,9% manifestó que algunas o muchas veces otros estudiantes dijeron mentiras sobre ella o él; 36% identificó que otros estudiantes la o lo insultaron; 32,5% que otros compañeros se burlaron;

naerenses, indicando una tendencia creciente de violencia entre estudiantes.

Cada uno de estos episodios generan estupor, miedo, rechazo, incredulidad, culpa. Pero, principalmente, preguntas sin respuesta, a las que se les puede aventurar algún tipo de hipótesis. Según algunos especialistas hay cuatro factores clave que emergen en el diagnóstico: la falta de programas preventivos sólidos, la subestimación del clima escolar, la violencia social que se filtra en las aulas y la pérdida de autoridad pedagógica. Y coinciden: el sistema educa-



los hechos de violencia porque “observan estas escenas sin intervenir y les pedimos que abandonen el rol de meros espectadores, que se comprometan para que estos hechos no ocurran nunca más. No puede ni debe haber pasividad, ni estudiantes que filmen escenas de violencia, mientras sus propias compañeras y compañeros participan de ellas”.

Al mismo tiempo señalaron que “todas las escuelas tienen la obligación de ser territorios libres de violencia, real o simbólica, de discriminación, de falta de respeto al semejante, donde no tengan lugar los discursos de odio”.

“Somos testigos –expresaron– de la existencia de un contexto de agresividad y hostilidad que necesariamente impacta en la cotidianeidad de la escuela: insultos, peleas, descalificaciones son moneda corriente en la vida social, de igual modo que es fácil observar cómo se ha degradado la conversación pública en la sociedad argentina”.

Lo que la carta del Ministerio de Educación bonaerense

omitió es asumir la parte de la responsabilidad que le toca. Porque en la provincia de Buenos Aires, donde el peronismo ha gobernado durante los últi-



mos 32 años, no ha podido ni querido hacer frente a la escalada de violencia que golpea a las escuelas cada vez con mayor virulencia y asiduidad.

Tampoco Nación tiene un programa para abordar esta problemática. El proyecto de

Ley Sobre Libertad Educativa impulsado por el gobierno de Javier Milei, amplía la libertad pedagógica y autonomía institucional “conforme a su

la opción de “incorporar indicadores complementarios” relacionados con la convivencia escolar y el bienestar socioemocional.

ideario y proyecto educativo”, pero no impone un programa preventivo sólido como exigen los especialistas. Bajo un enfoque más flexible y descentralizado, concede a la “autoridad nacional de aplicación” (y a las autoridades jurisdiccionales)

A la luz de esta violencia creciente, trascender el abordaje fragmentario y reactivo, con una estrategia integral, preventiva y sostenida, continúa siendo un desafío pendiente. La calidad educativa no puede prosperar en un terreno hostil.

Activá Tu Modo Eficiente con estos consejos

Conocé más

Edén

EXCLUSIVO PISCINAS

Precio directo de fábrica

Hipoclorito de sodio

\$2.999 x 5lt

Atención REVENDEDORES *Válido en Junín*

PQN

Un drama que no cesa

En el primer trimestre del año hubo 73 crímenes por motivos de género y 263 tentativas.



REDACCION SEMANARIO
info@semanariodejunin.com.ar

Un informe del Observatorio MuMaLá (Mujeres de la Matria Latinoamericana) relevó que en el primer trimestre de 2026 hubo 73 femicidios y 263 tentativas, concretándose un crimen por odio de género cada 29 horas.

"Este informe revela las formas más extremas de violencia de género ocurridas desde el 1° de enero al 30 de marzo de 2026 en todo el territorio argentino", indica el documento, que fue elaborado "a partir del análisis y monitoreo de medios digitales y gráficos de todo el país, buscadores, sistema de alertas, seguimiento de organizaciones, portales especializados en género, feminismo, DDHH y policiales/forense".

Para sistematizar los datos, agrega, "se analizan y enumeran Femi(ni)cidios, Femi(ni)cidios Vinculados, Trans-Travesticidios, Lesbicidios, Femicidios por narcotráfico y economías delictivas, Suicidios feminicidas, Femi(ni)cidios en grado de tentativa, así como las muertes violentas de mujeres que están en proceso de investigación y otras muertes violentas asociadas al género".

En el primer trimestre de 2026 se registraron:

- 73 feminicidios (un femicidio cada 29 horas).



- 56 femicidios directos.
- 3 vinculados de niños/varones.
- 1 vinculados de niñas/mujeres.
- 2 trans/travesticidios.
- 9 feminicidios en contexto de narcotráfico y crimen organizado.
- 2 suicidios feminicidas.
- 263 intentos de Femicidios.
- 1 muerte violenta asociadas al género (delitos tales como robos, etc).
- 4 muertes violentas de mujeres están en proceso de investigación (esperando autopsia y peritajes).
- 46 niños, niñas y adolescentes se quedaron sin madres.

De acuerdo a las jurisdicciones en las que se cometieron los graves delitos y agresiones, la provincia de Buenos Aires concentra la mayor cantidad de casos: hubo

32 femicidios, 25 de los cuales fueron directos, dos vinculados de niño/varón, dos trans/travesticidios, y tres por narcotráfico y crimen organizado.

En relación al vínculo entre víctima y victimario, el documento revela que el 51% de los femicidios fue cometido por parejas o exparejas de las víctimas; el 16% por familiares (directos e indirectos); el 6% por otros hombres conocidos por la víctima (vecinos, amigos, compañeros de trabajo, etc.); el 11% fue cometido por sicarios o bandas mafiosas; el 5% fue perpetrado por desconocidos; de un 11% no hay datos.

Además, el 9,5% de mujeres víctimas de femicidios había denunciado a su agresor. De las que denunciaron, el 50 % tenía orden de restricción de contacto o perimetral.

Respeto al lugar de los crímenes, el 64% de los femicidios fue-

ron cometidos en la vivienda de la víctima o en la vivienda compartida; el 11% de los femicidios fueron en la vía pública; y el 3% de los femicidios fueron en la vivienda del victimario.

• TÉRMINOS Y DEFINICIONES

Las autoras del documento de la organización MuMaLá aclaran además los alcances de los términos utilizados. "Definimos Femicidios y Femicidios Vinculados a partir de los

criterios aportados por las autoras pioneras feministas y en base a las recomendaciones internacionales", expresan. Y describen: "La muerte violenta de mujeres cuya causa principal es la existencia de relaciones asimétricas de poder por razones de género, ya sea que tenga lugar dentro de la familia, unidad doméstica o en cualquier otra relación interpersonal, en la comunidad, por parte de cualquier persona, o que sea perpetrada o tolerada por el Estado y sus agentes, por acción u omisión".

En esa línea, indican: "No obstante la legislación argentina ha utilizado el término feminicidio para referirse a la problemática (Ley N° 26.485 y Artículo 80, incisos 1°, 4°, 11 y 12 del Código Penal), es por ello que utilizaremos en el presente informe femi(ni)cidio y femicidios/femicidios".

Leysa D'Alessandro
Abogada



Jubilaciones - Pensiones
Reajustes Jubilatorios
Sucesiones - Divorcios



Consultas:
(236) 445-8869
(236) 426-7017

91.9
La radio de la gente
FM CIUDAD

fmciedad91.9@gmail.com
Cte. Escribano 875 Tel. 236 442-6384

El PAMI cruje

Más allá de las irregularidades promovidas por la “nueva casta” del gobierno de Javier Milei, que hizo de la obra social de los jubilados y pensionados una caja política partidaria, los recortes generaron un conflicto con prestadores del cual es difícil salir.



REDACCION SEMANARIO
info@semanariodejunin.com.ar

Esta semana, se reunieron el ministro de Economía Luis Caputo y el titular del PAMI, Mario Lugones, para tratar solucionar un problema que ellos mismos generaron a partir de “pisar” distintas partidas presupuestarias y recortar en gastos que en verdad eran prioritarios.

Si bien se afirma que “a nivel general, los cronogramas de pago se están cumpliendo y están dentro de los plazos establecidos”, las



LAS PRESTADORAS HICIERON CIRCULAR QUE LA DEUDA GLOBAL CON TODAS ELLAS DE ALREDEDOR DE \$ 500.000 MILLONES

MODULOS HABITACIONALES TRANSPORTABLES
Diseño y Fabricación de unidades para uso como Vivienda, Quincho, Quinta de Fin de semana, Oficina, Puesto Comercial u otros usos.

Desarrollo de Proyectos
Arquitectura Sustentable.

SISTEMA HOMMING
Módulos habitacionales

Soluciones Antihumedad
para Hoggar y Empresa



Grupo Hoggar
SOLUCIONES INTEGRALES

Tel: 236 436 2325

www.grupohoggar.com.ar

prestadoras avisan que están pasando una situación difícil a nivel financiero debido a los atrasos.

Hay dos aristas a considerar. Por un lado, las buenas prestadoras que deben aguantar como pueden los atrasos en los pagos, por otro lado las “malas”, que suelen estar al borde del incumplimiento, pero siguen enquistadas en el sistema.

A nivel del PAMI Junín eso ocurre con la proveedora de prótesis, son continuas su falta de responsabilidad a la hora de entregar los materiales solicitados y comprometidos en la entrega. Eso genera en los centros asistenciales como el HIGA enormes dificultades porque se deben postergar fechas de operaciones, liberar quirófano, optar por trueques entre pacientes y un sinnúmero de problemas, debido a la falta de un cumplimiento de la empresa prestataria.

De la misma manera ocurre con las proveedoras de internación domiciliaria, aparentemente sólo hay dos y se ubican por fuera de Junín, toman los casos que son más convenientes y desechan otros, por ejemplo, por cuestiones de distancia, en una región enmarcada por la llanura pampeana donde este tipo de situaciones es la norma y no la excepción. Así y todo, sumando deficiencias sigue operando.

De la situación a nivel local se

deben hacer cargo los empleados, ya que los “altos mandos” viven reclusos en Mitre 24, detrás de un par de uniformados que los protegen de cualquier llegada. En Junín, el PAMI Escucha como tal parece haberse quedado sordo.

El concejal libertario en licencia Juan Manuel Cornaglia Ré, ahora titular de la UGL XXXI, con asiento en nuestra ciudad, tal como lo hacía en el cuerpo deliberativo es más lo que falta que lo que asiste, mientras que la novia de su papá y su comadre, supuestamente se la pasan fuera de Junín con presuntas auditorías, motivo por el cual muchas veces no “hay firma” para autorizar prestaciones y los jubilados, como ha pasado siempre, terminan siendo un número de documento, mientras lo que avanza no es la libertad, sino la deshumanización, pero de seguro crecen los sueldos de los funcionarios que entraron por la ventana.

Los centros de jubilados de Junín que sostuvieron una reunión hace poco no tienen novedades, la excusa de los paracaidistas una y otra vez será que “las órdenes llegan de arriba”, y seguirán disfrutando de las playas caribeñas en “modo Adorni”.

Mientras tanto acá y en todo el país hay demoras en pagos para atención oftalmológica y las farmacias empiezan a amenazar con

que dejarán de proveer medicamentos si siguen los atrasos.

UN MAL NACIONAL

Las repercusiones empiezan a conocerse. La Asociación de Oftalmólogos de Río Negro (AORN) anunció una restricción de atención por tiempo indeterminado que alcanza a todos los afiliados al Pami en la provincia, por pagos pendientes. En Santa Fe, si bien no se tomó una medida generalizada, sí hubo ceses de atención puntuales y advertencias de más restricciones si los pagos no se regularizan.

En Córdoba, el presidente de la Asociación de Clínicas y Sanatorios Privados (Aclisa), Ignacio Escuti, dijo al diario La Voz que “los valores de Pami están muy por detrás de los costos reales, con atrasos que en muchos casos superan el 100%, en un contexto de aumentos permanentes”. Por eso las entidades del sector advirtieron a las autoridades nacionales sobre una “asfixia operativa, económica y financiera” que compromete la continuidad de la atención médica.

Tal como adelantábamos desde las farmacias ya venían advirtiendo sobre dificultades para sostener la atención por la falta de pagos de Pami. “Cuando los pagos no llegan a tiempo, se resiente toda la cadena de atención”, difundieron desde las principales entidades farmacéuticas a comienzos de año, en un comunicado para hacer llegar a Pami el reclamo de que regularice los pagos pendientes.

El monto adeudado desde el Ministerio de Salud a las instituciones y prestaciones del sector de discapacidad se encontraba hacia fines de marzo cerca de los \$250.000 millones, mientras que en la obra social de jubilados y pensionados estaba en torno a los \$700.000 millones.

“Con Pami en 2026 se cortaron los pagos. Después retomaron. A

nosotros nos pagaron noviembre y diciembre a fines de marzo. Pero siguen debiendo desde enero. A eso se suma la deuda de Incluir Salud, que junto con Pami es el grueso de la población que tenemos”, dice Bayá Casal, referente de Fededis y de Fundación Nano, para personas con discapacidad visual.

EMERGENCIA EN DISCAPACIDAD

El sistema está en crisis:

- Prestadores endeudados
- Trabajadores sin cobrar
- Personas con discapacidad sin prestaciones

SEÑORES/AS LEGISLADORES: ES URGENTE ACTUAR

ARANCELES ATRASADOS

Los aumentos no cubren la inflación. El sistema arrastra un retraso del 40%.

Sin actualización real, las prestaciones no se sostienen.

DERECHOS VULNERADOS

- Prestaciones interrumpidas o deficientes
- Familias sobrecargadas

La crisis impacta directamente en la vida cotidiana.

PRESTADORES EN CRISIS

- Ceses de actividades
- Instituciones que cierran

El sistema se está desmantelando, el daño ya está hecho!

PAGOS DEMORADOS

- PAMI paga con atraso
- Incluir Salud adeuda meses
- Obras sociales pagan hasta a 90 días

Sin pagos, no hay prestaciones.

TRABAJADORES AFECTADOS

- Atrasos en sueldos y aguinaldos
- Endeudamiento para subsistir

Sostienen el sistema, pero el sistema no los sostiene.

“Hay situaciones de riesgos de cierre y en San Miguel ya hay dos espacios que cerraron. La gran mayoría estamos pagando porcentajes de honorarios, se deben cargas sociales. Hay que elegir qué pagar”, lamenta. “Con la particularidad –agrega– que no hay mucha oferta de servicios”.

Es lo que vienen advirtiendo desde hace tiempo las personas con discapacidad y familias que lucharon por la Ley de Emergencia: si se caen los espacios a los que asisten las personas con discapacidad de bajos recursos, se cae el sistema para ellas. No hay alternativas, y cuanto menos quedan serán solo para quienes pueden pagarlas

“Hasta hace dos años o más, si Pami un mes no pagaba había un colchón. Hoy como los valores no se actualizaron como correspondía y como indicaba la ley, se vive con lo justo. La Ley de Emergencia obligó al Ministerio a llevar los valores al nivel de diciembre de 2023. Era una masa de 36% que se tendría que haber actualizado en

los aumentos que sufrió la nafta”, apunta Fernando Gantesti, de la Asociación de Transportistas para Personas con Discapacidad. “Como siempre, repercute en las personas con discapacidad, en su calidad de vida, en los tratamientos que tienen que recibir y no reciben”, remarca.

Según otra fuente del sector, tras varias reuniones y reclamos de representantes de cámaras de discapacidad por las deudas que había hasta fines de marzo, se concretaron pagos pendientes de Pami en Buenos Aires, Córdoba y Santa Fe. “En el resto del país se comprometieron para la primera quincena de abril, con lo cual el interior está muy complicado aún por falta de pagos”.

El martes pasado, el Foro Permanente de Discapacidad hizo pública una nueva carta a legisladores por la gravedad de la crisis que sacude al sector. Entre los factores incluyeron que “Pami paga con atraso” e “Incluir Salud adeuda meses”.

En relación a Incluir Salud, uno de los argumentos que usa el Gobierno para justificar las demoras tiene que ver con la disolución de la Agencia Nacional de Discapacidad –en el marco de un escándalo de corrupción que aún se investiga– y su traspaso como Secretaría al Ministerio de Salud. “Les pagaron a los que tienen convenios firmados y subidos al sistema, pero dejaron al resto con la excusa de que no encuentran los convenios o no tienen las firmas. Hubo una reunión la semana que pasó y tomaron el compromiso de ponerse a tiro con la digitalización de convenios y firmas de los que faltan. En esos casos hay demoras desde noviembre”. El problema central es que una demora de 24 horas en un tema de salud, puede ser causal de muerte y a pesar de ello no hay quien se ocupe de resolverlo, y le echan la culpa al inmediato superior. Parafraseando al presidente: “A nadie le importa un carajo”.

enero. La Justicia los obligó, pero hicieron un plan para ir pagando mes a mes. Después empezaron a actualizar según inflación, pero ese 36 nos mató. Son dos situaciones que se suman: desactualización de valores (del nomenclador) y la demora del pago”, explica.

“Mes a mes se deteriora la situación. En el caso de Pami, en algunas seccionales empezaron a abonar noviembre. En otras, todavía no. Los prestadores continúan reclamando. En el caso de Incluir Salud, en Capital se debe desde octubre inclusive. Y en Provincia de Buenos Aires desde noviembre. Con el agravante de que la situación de los prestadores de transporte es aún peor por

Estudio Jurídico Colaneri & D'Alessandro

Alejandra Colaneri
Abogada
Derecho Integral
Tomo 7, folio 46 c.a.d.j.j.

Consultas:
(236) 445-8869
(236) 426-7017

Pastor Bauman 286, dpto 3

Siempre por el mismo camino...
Beneficiar a los mercantiles de Junín

SEC

SINDICATO EMPLEADOS DE COMERCIO DE JUNÍN

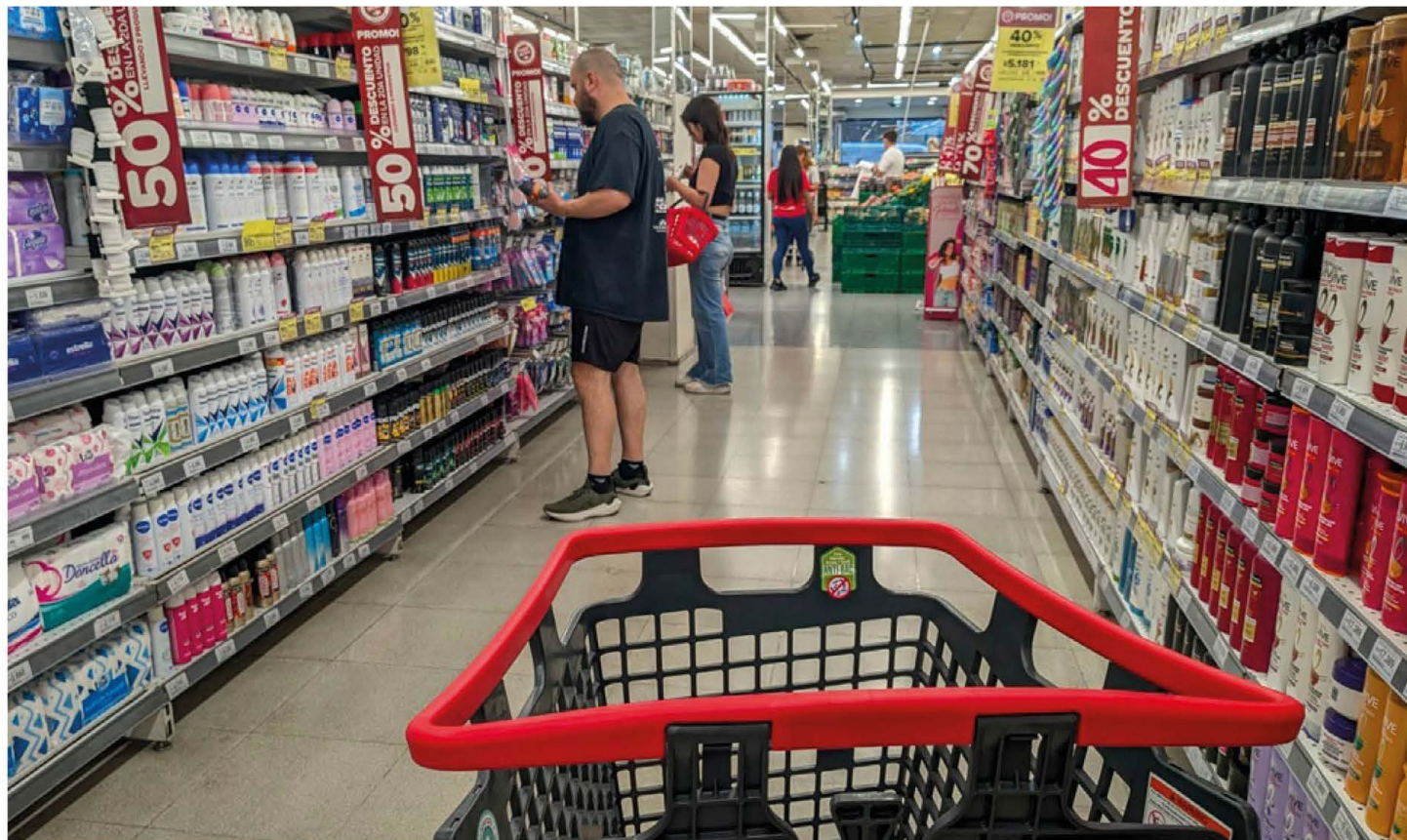
cabanas educación rvia TELECURS NCIAS benefici SM DIC cabañas MEDICA medicam INVERSIONE medicament PILETAS APORTES FAMILIA proyectos respaldo

Bajo consumo

Cambios de hábitos y deterioro de los ingresos son variables que intentan explicar el desplome de las ventas de productos de la canasta básica. La pregunta por el modelo.

Por Mirta Quiles

En 2024 el consumo masivo registró un desplome del 16%, el tercer peor año desde la crisis de 2001, después de 2002 y 2003. El año pasado apenas recuperó un pobrísimo 2%. Y 2026 parece seguir la misma senda que el anterior año par, ya que en enero cayó 1,1% interanual, su nivel más bajo desde septiembre 2024, y no da señales de una pronta recuperación, mientras que en febrero no solo no se detuvo el descenso, sino que se profundizó: las ventas en supermercados, autoservicios, mayoristas y farmacias cayeron 3,4% en relación con el mismo mes de 2025. En la comparación con el primer mes del año, la caída llegó al



6,3%. Así, el consumo masivo acumuló en el primer bimestre una caída del 2,1%, de acuerdo con el informe mensual de Tendencias de Consumo Masivo de la consultora Scentia.

El canal de venta más afectado fue el de supermercados, donde el consumo se desplomó

5,9% interanual y un 6,3% en comparación con enero; mientras que el que tuvo un mejor desempeño fue el e-commerce con un avance anual del

GÓNDOLAS EN STAND BY. A PESAR DE LAS PROMOCIONES DE EMPRESAS, AUTOSERVICIOS Y ENTIDADES FINANCIERAS, LAS COMPRAS DE PRODUCTOS BÁSICOS CONTINÚAN CAYENDO

26,5%, aunque con una baja del 2,6% mensual. Por su parte, en farmacia el consumo cayó 9,1% mensual, en autoservicios 6,4%, en kioscos un 6,2% y en mayoristas 5,8%. En consecuencia, en febrero todos los canales marcaron bajas.

Si se toma solo la caída de supermercados y autoservicios en el primer bimestre, acumulan un descenso del 4,3% en comparación con el mismo período de 2025. En estos dos canales, los recortes más pronunciados fueron en el rubro de bebidas sin alcohol (-11,2%), perecederos (-8,6%), desayuno y merienda (-4%) e higiene y cos-

mética (-3,2%). A contramano de los canales tradicionales, el comercio electrónico tuvo un buen desempeño, aunque cayó en su comparación mensual, con un avance del 29,7% en el primer bimestre. Cabe aclarar que el comercio electrónico que Scentia releva en crecimiento es el de las operaciones que realizan los llamados marketplaces (por ejemplo, Mercado Libre y Tienda Nube), un universo muy pequeño, frente a los 8.000 puntos de venta en todo el país que releva la consultora.

Este es el dato que suele enarbolar el Gobierno para argumentar que no existe una caída del consumo sino un cambio en las formas de realizarlo. Sin embargo, otro informe, el de Consumer Insights de Worldpanel by Numerator, muestra que, durante el último trimestre de 2025, la frecuencia de compra de los hogares argentinos cayó 8,2% y el volumen de productos adquiridos descendió 4,7% respecto al mismo período del año previo. El informe precisa, además, que el 41% de las categorías registró baja en volumen durante el año, mientras que el 39% dejó de ser una prioridad en los hogares y solo el 17% logró crecer

MERCADITO
de Germán
TU MERCADITO DE SIEMPRE

**Visitenos y compare precios y calidad...
...se sorprenderá**

Lebensohn 238

de forma sostenida. Esta baja, señala el estudio, es resultado de una menor frecuencia de visitas a los puntos de venta, canastas reducidas y una polarización notoria tanto en la elección de marcas como de canales comerciales. El análisis anticipa que 2026 estará signado por un consumidor

centrales de la actividad económica. También el INDEC publicó hace unas semanas que las ventas en supermercados registran una caída del 10,3% y en mayoristas una retracción de 16,0% versus el promedio de enero 2022–noviembre 2023.

• INFLACIÓN, SALA-

ventas en supermercados caen 19%, la indumentaria 24% y los autoservicios 13,5%. Son sectores directamente vinculados al consumo cotidiano de los hogares. El resultado es un patrón de consumo cada vez más desigual».

Una creciente inflación desde los últimos nueve meses

llegó al 7,5% en el cuarto trimestre de 2025, con pérdida sustancial de puestos de trabajo registrados, que se «reconvirtieron» en monotributistas. En el cuarto trimestre de 2025, la tasa de informalidad laboral fue del 43%. «La reactivación (del mercado interno) dependerá de que mejoren los ingresos de las familias y se reactive el crédito», señaló la consultora de Orlando Ferreres. Ingresos y créditos. Una visión que parece desconocer que la mora en las familias (tarjetas de crédito y préstamos personales para consumo) alcanzó el 10,6% en entidades bancarias, su nivel más alto en más de 20 años, según datos oficiales del Banco Central (BCRA), y llega al 27% en las fintech.

Hace unas semanas, el INDEC publicó la estimación preliminar del Producto Interno Bruto (PIB) en el cuarto trimestre de 2025, que mostró un aumento del 2,1% con relación al mismo período del año anterior. Más allá de los índices y de los festejos del Ejecutivo, queda claro que dicho crecimiento del nivel de actividad no se traduce en un bienestar en los bolsillos de los trabajadores. No derrama. Algunos especialistas lo vinculan con que el crecimiento viene de la mano de la minería, el agro y la intermediación financiera, sectores que generan pocos empleos. Mientras que los rubros que concentran y crean más puestos de trabajo siguen débiles. O acaso sea más sencillo. Cada Gobierno elige a los ganadores y perdedores de su plan de gestión. Al son de los tiempos mundiales presentes, también en Argentina la riqueza parece tener como destino solo un puñado de beneficiarios. Los mismos de siempre.

Variación consumo masivo. Consultora Scientia.



aún más cauteloso, obligado a ajustar cada vez más sus decisiones ante la presión sobre los ingresos. La contracción, en tanto, aclara el informe, no se explica por una desaparición de compradores, sino por la reducción del tamaño de cada compra y una frecuencia menor en las visitas.

Pero no solo las consultoras privadas relevan las caídas en el consumo masivo. Una cifra oficial mide directamente el estado del consumo masivo: la recaudación del Impuesto al Valor Agregado, el famoso IVA. En términos reales, en febrero mostró una caída del 3,5% interanual. Este indicador, directamente vinculado al consumo interno, confirma la menor demanda y el debilitamiento de uno de los motores

RIOS Y ENDEUDAMIENTO

«Sin embargo, Milei festeja que el consumo privado haya crecido 7,9% interanual según las cuentas nacionales del INDEC. El problema de mirar únicamente ese agregado es que oculta comportamientos muy distintos dentro del consumo», postuló en sus redes sociales la economista y diputada por Fuerza Patria, Julia Strada. «La expansión en la compra de inmuebles (+71% vs. 2023), el turismo emisivo (+55%) y la venta de autos (+36%), sectores asociados a los hogares de mayor poder adquisitivo, explican el crecimiento», sostiene y explica: «Por otro lado, los rubros de consumo masivo muestran fuertes retrocesos. Si se compara 2025 con 2023, las

deriva en cifras muy malas del consumo masivo, más aún cuando las proyecciones privadas ubican a marzo arriba del 3%, afectado por subas de tarifas, alimentos y combustibles. Pero no solo la suba de precios al consumidor explica el desplome del consumo. Otro eje es la caída de los ingresos, donde los salarios registrados, privados y públicos, sufrieron una pérdida de 7,3% real del poder adquisitivo entre septiembre de 2025 y enero 2026, de acuerdo al INDEC.

Así, la dinámica reciente muestra que la recuperación del salario real sigue siendo frágil, en particular cuando el Gobierno se niega a homologar paritarias por encima del 2%. A esto se suma también el aumento del desempleo, que

CONSTRUYENDO EL FUTURO
UOCRA
 Unión Obrera de la Construcción de la República Argentina
 Seccional Junín
 Secretario General: **Eduardo Diotti**
 Belgrano 92 - Tel. (236)444-2270 - E-mail: sinb070@uocra.org

MALA LECHE

La economía libertaria cerró unos mil tambos y nuestra región lo sufre

En el primer bimestre del año el tambo promedio facturó 9,1% menos que en 2025. Cada vez más productores están en rojo en la cuenca del oeste bonaerense.

REDACCION SEMANARIO
info@semanariodejunin.com.ar

Aunque diciembre mostró una leve recuperación en la comercialización, el inicio del año volvió a marcar retrocesos. Entidades que nuclean a pymes del interior sostienen que en enero las ventas de lácteos habrían caído al menos un 18%. Esa retracción impacta de lleno en una industria cuya principal salida sigue siendo el mercado interno.

¿Dónde fueron a parar los tiempos en que la Argentina exportaba y satisfacía el mercado interno y las inversiones lecheras se acrecentaban en todas las escalas?

Es extrema la crisis de los tambos frente a un aumento de los costos de producción cada vez más desacoplado del monto que perciben por litro de



leche, algo que amenaza con profundizar la escalada de cierres de tambos, que ya superan los mil desde que asumió Javier Milei.

De acuerdo a datos revelados el pa-

sado jueves por el Observatorio de la Cadena Láctea Argentina (OCLA), el tambo promedio facturó un 9,1% menos en el primer bimestre del año, debido a una baja en el precio de 18,9% pero con una mejora de producción del 12,1%.

En el sector vienen denunciando la brecha cada vez más grande entre el precio que percibe el productor y lo que percibe el resto de la cadena.

Esa distorsión la grafican haciendo la comparación interanual tomando los datos de febrero de 2026. Ahí, el precio

de la leche al tambo subió apenas 7,5% (\$481 por litro), mientras que el Índice Lácteo Mayorista subió 16,4% y productos al consumidor como el yogur firme escalaron 26%.

Frente a ese cuadro que golpea directo en los márgenes de rentabilidad, en la cuenca lechera del oeste bonaerense, advirtieron que "cada vez más productores están en rojo".

"La rentabilidad de los tambos no ha parado de caer, en un contexto macro complejo y poco contemplativo con la micro, hasta un momento como éste, en que la necesidad de leche, de a poco vuelve a insinuarse", señalaron en la Cámara de Productores de Leche de la Cuenca Oeste de Buenos Aires (Caprolecoba).

Esa entidad detalló que las empresas más grandes tienen ociosas una parte significativa de sus instalaciones a raíz de un mercado interno débil, mientras se preparan para atender las exportaciones. Las pymes, en tanto, se mueven con cautela.

La rentabilidad de los tambos no ha parado de caer, en un contexto macro complejo y poco contemplativo con la micro, hasta un momento como éste, en que la necesidad de leche, de a poco vuelve a insinuarse

En ese contexto, el ministro de Desarrollo Agrario bonaerense, Javier Rodríguez, advirtió que en los últimos dos años se registró el cierre de más de mil tambos, lo que representa cerca del

Gm
Guada Márquez
WEDDING PLANNER

Hacemos realidad tu sueño
Desde pequeños eventos a grandes fiestas.
Nos encargamos de absolutamente todo para que disfrutes cada momento.

PLANIFICACIÓN Y COORDINACIÓN | ORGANIZACIÓN INTEGRAL | DECORACIÓN Y AMBIENTACIÓN | EVENTOS PERSONALIZADOS

Cada detalle cuenta, cada historia es única

Contáctanos
(0236) 154562980 | guadam Marquez17@gmail.com

TRANSPORTE JATIP

40 AÑOS AL SERVICIO DEL TRANSPORTE

Logística: Cristian JATIP
Tel. (236)467-8968
Tel. (11)2646-5190

Administración:
(11)2646-5196
(236)433-2812

Ruta 65 entre Ruta 7 y Ruta 188

10% de los establecimientos existentes. "El cierre de tambos no es casualidad: es la consecuencia directa de un modelo que desprotege a quienes producen", dijo.

Esta situación también se encuadra en una crisis que repercute a industrias históricas del sector como Verónica o ARSA, firma que hacía los postres Shimmy de Sancor y que quebró, cerrando sus plantas de Arenaza en el partido de Lincoln y otra en Córdoba dejando 400 trabajadores en la calle.

• LOS GRANDES TAMBIÉN

No solo la crisis golpea en el sector más bajo de la producción, sino que los gigantes también caen. El ejemplo fue La Serenísima que llegó a un acuerdo con Arcor y Danone para la venta de su imperio.

El número final sigue sin trascender, pero el dato no es menor. En el mercado lo leen como una señal de época: las grandes lácteas ya no valen lo que valían, incluso La Serenísima que con esta medida dejará de operar fábricas (una emblemática, en General Rodrí-

EL AUMENTO DE LOS COSTOS FINANCIEROS, LA CONCENTRACIÓN DEL MERCADO DE INSUMOS Y LA VOLATILIDAD DE LOS PRECIOS AGRÍCOLAS GENERAN UN ESCENARIO COMPLEJO

guez) y numerosas plantas de procesamiento, una de ellas en la ruta 188 en cercanías de Junín.

Un dato clave para entender la nueva etapa es que, en paralelo al anuncio, el directorio de Arcor avanzó en la formalización de la operación. Ese mismo 24 de marzo aprobó la transferencia del paquete accionario a través de Bagley Argentina y firmó un contrato marco de inversión con Danone para la creación de un joint venture lácteo. Además, convocó a una asamblea general extra-

ordinaria para el 30 de abril, donde los accionistas deberán ratificar tanto la compra como la nueva estructura societaria. Es decir, el control ya cambió de manos, pero el proceso corporativo

ral cercana a los 20.000 millones de pesos y más de 300 pedidos de quiebra. La Cámara de Apelación de Santa Fe confirmó su intervención judicial, por lo que la empresa será coadministrada

procesados por presunta apropiación indebida de fondos destinados a aportes laborales, en una causa que incluyó embargos por 90 millones de pesos.

SanCor se sostiene actualmente con contratos a fásón para terceros como Elcor, Punta del Agua y La Tarantela. Presentó un plan de crisis que incluye el recorte de 304 empleos, tras haber despedido 370 trabajadores en los últimos dos años sin lograr revertir su rojo financiero.

• QUIEBRAS QUE CONFIRMAN LA TENDENCIA

El deterioro no distingue tamaño ni historia. En noviembre de 2025, el Juzgado Civil y Comercial N°7 de Mercedes decretó la quiebra de Lácteos Conosur S.A., razón social de La Suipachense, dejando 140 trabajadores sin empleo en Suipacha.

En paralelo, también se declaró la quiebra de Alimentos Refrigerados S.A. (ARSA), que producía yogures y postres con la marca SanCor en Sunchales. Más de 400 empleados quedaron afectados tras meses de salarios y aportes impagos.

En Verónica también sufren esta realidad. Desde comienzos de 2026, la empresa láctea santafecina enfrenta una severa crisis financiera que derivó en la paralización de sus plantas en Clason, Lehmann y Suardi, en la provincia de Santa Fe. Actualmente no se registra procesamiento de leche y persisten los reclamos gremiales por salarios adeudados.

El impacto alcanza a unos 700 trabajadores directos, además de proveedores y actores vinculados a la cadena productiva regional.

La falta de actividad no solo afecta los ingresos de las familias empleadas en la firma, sino también a productores tamberos que dependen de la recepción diaria de materia prima.

Todos estos casos reflejan un patrón: paralización productiva y conflicto. Para regiones productivas del interior bonaerense, donde la actividad láctea integra el entramado agroindustrial, el cuadro no es abstracto. Impacta en el empleo, los servicios, el transporte y el comercio.

INVITAMOS A TODA LA COMUNIDAD

El 13 de FEBRERO a las 9:00 hs
nos concentramos frente a la **Fábrica Lácteos Verónica** para manifestarnos pacíficamente ante el abandono de los dueños hacia los trabajadores, quienes hoy se encuentran sin cobrar sus sueldos.

Pedimos el acompañamiento de vecinos, comerciantes y toda la comunidad para defender las fuentes de trabajo y el respeto hacia las familias que dependen de esta empresa.

BASTA DE ABANDONO

Tu presencia es importante. ¡LOS ESPERAMOS!

todavía está en marcha.

SanCor es otro caso que sintetiza buena parte de la crisis estructural. La cooperativa acumula una deuda labo-

bajo supervisión del juzgado de Rafaela.

Dos expresidentes, José Pablo Gastaldi y Alberto Eduardo Sánchez, fueron

Frutería y Verdulería

Gabby de Ferrari
Gabriel-Alberto

Tel. (0236) 469-9599
Belgrano 50 - 6000 Junín (B)

Sin demasiadas lluvias en la zona, el trimestre que viene

En marzo, las precipitaciones recargaron los perfiles en gran parte de la Región Pampeana con algunos excesos localizados, algo que no ocurrió en nuestra zona. Para el segundo trimestre se esperan temperaturas mayores a lo normal en el centro del país y un 83% de probabilidades de condiciones ENSO neutrales.



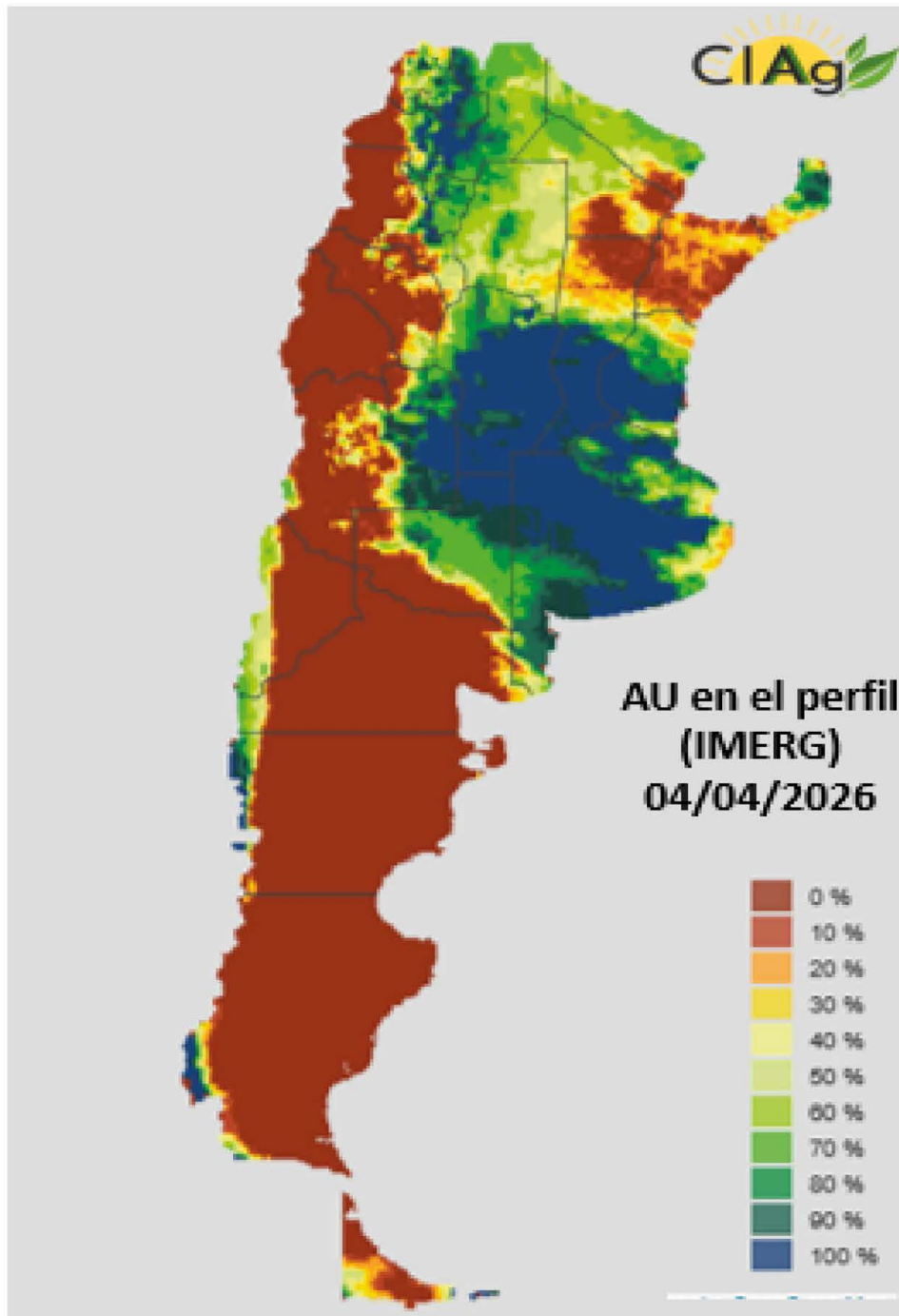
REDACCION SEMANARIO
info@semanariodejunin.com.ar

Marzo dejó lluvias que recuperaron el agua útil en los suelos de casi toda la Región Pampeana, con algunos anegamientos puntuales.

Abril arrancó húmedo y con precipitaciones, pero éstas fueron muy irregulares, motivo por el cual en Junín y la zona no hubo demasiados problemas, más allá que el frenesí de la cosecha dejó los caminos en muy mal estado, cuando todavía falta mucho trabajo por realizar.

¿Qué esperar para abril, mayo y junio? Las temperaturas se mantendrán por encima de lo normal en el centro de la Argentina y las precipitaciones serán superiores a la media en el centro-norte y en el extremo sur.

Por su parte, el fenómeno



Agua útil (%) en el perfil del suelo en todo el país, al 4 de abril de 2026.

vera.

Adela Veliz, docente de Climatología y Fenología Agrícolas en la FAUBA, comentó que «marzo comenzó con precipitaciones menores a las habituales para la época en la Mesopotamia, en la Zona Núcleo, en parte de la Región Chaqueña y en la costa del centro y sur de la Patagonia.

Si bien en la primera parte del mes las lluvias no alcanzaron el este de la Región Pampeana, a partir de la segunda y la tercera semana, el panorama cambió: en algunas localidades superaron ampliamente los valores medios».

Y añadió: «por ejemplo, se pueden mencionar las precipitaciones registradas en la localidad bonaerense de Nueve de Julio, que en marzo acumuló más de 290 mm. Este volumen supera el doble del valor medio de las lluvias mensuales del mes —139 mm—, según las estadísticas del período 1991-2020».

Según Veliz, esta situación derivó en que los niveles de agua útil en el perfil del suelo se recuperaran, llegando a condiciones muy favorables en la mayor parte de la Región Pampeana. Sin embargo, en las áreas que recibieron las lluvias más abundantes, se registraron algunos excesos hídricos y anegamientos.

Adela, coautora del informe junto con María Elena Fernández Long y Leonardo Serio —docentes de la misma cátedra e

ENSO se encuentra en condiciones de neutralidad —con un 83% de probabilidad—, evolucionando hacia El Niño en prima-

30 AÑOS

LCP
LOS CHICOS PIRATAS

CONTACTO: 2364 36-9267
FACEBOOK: LOSCHICOSPIRATASOFICIAL
INSTAGRAM: LOSCHICOSPIRATASOFICIALCONTRACIONES

RHIP

Recursos Humanos Previsionales
Estudio Jurídico Previsional e Integral

Dra. Julieta Caldiroli Tec. Prev. Pablo Colli
Asistente: Mirta Perini

Dra. Mariana Ostrovsky de Bolo (Derecho Integral)
Dra. María Clara Lapadula (Derecho Integral)

Avellaneda 43 Whatsapp (236) 469-0616
6000 Junín (B) Tel. 463-0187

integrantes del Centro de Información Agroclimática y Ambiental (CIAg-FAUBA)— también se refirió a la evolución del

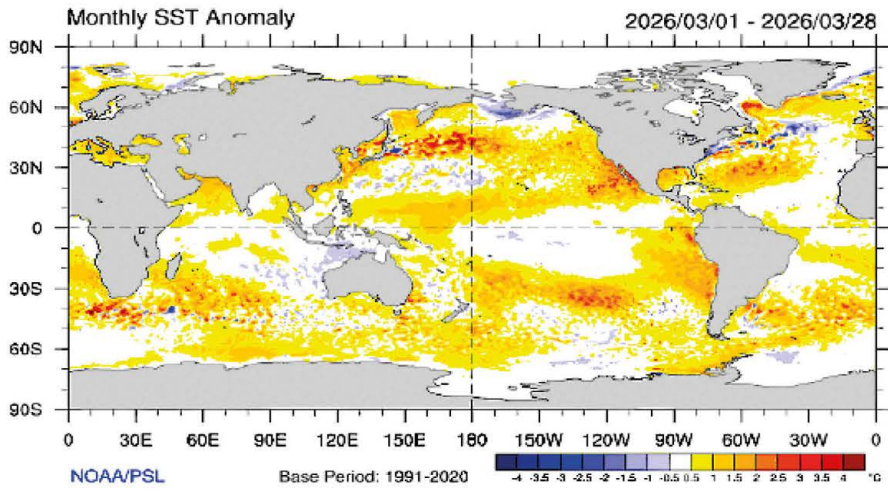
por debajo de los valores medios desde principios de año”, explicó.

La Niña”.

La docente señaló que la mayoría de los modelos dinámicos analizados a mediados de marzo prevén que las temperaturas superficiales del mar en esa región del Pacífico continuarán aumentando durante los próximos meses. Alcanzarían valores superiores a los normales durante el trimestre abril-mayo-junio.

En este marco, Fernández Long resaltó que el Climate Pre-

temperatura? Por su parte, Leonardo Serio comentó las previsiones del pronóstico trimestral que —en el ámbito del Servicio Meteorológico Nacional— elaboran distintos organismos oficiales, incluyendo la cátedra de Climatología y Fenología Agrícolas de la FAUBA. “En relación con las temperaturas, se espera que a lo largo de abril, mayo y junio se mantengan dentro de valores superiores a lo normal, especialmente en el centro del

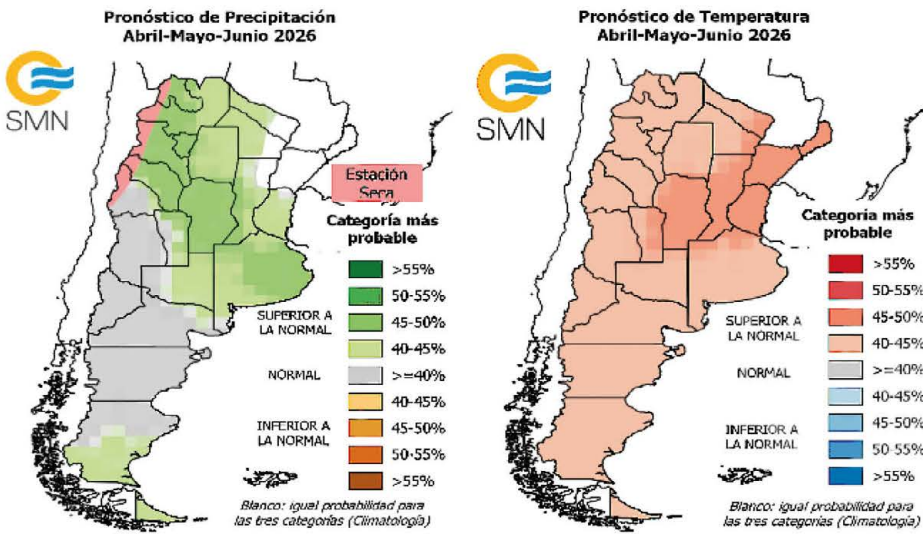


Promedio de las variaciones de las temperaturas de las aguas superficiales (SST) en la zona central del Océano Pacífico Ecuatorial entre el 1 y el 28 de marzo de 2026.

almacenaje de agua en el suelo en lo que va del 2026 tomando como ejemplo dos localidades con situaciones hídricas contrastantes.

“En Nueve de Julio —al NO

• **TRIMESTRE NEUTRAL**
María Elena Fernández Long abordó un indicador esencial para predecir los períodos Niño y Niña: la temperatura de la superficie del agua en el Océano



Pronóstico de precipitación y temperatura para el trimestre abril, mayo y junio de 2026.

de Buenos Aires—, como decía anteriormente, la disponibilidad de agua hasta un metro de profundidad es favorable. En cambio, en Formosa, la oferta hídrica es escasa y se mantiene

Pacífico Ecuatorial. “En marzo, las temperaturas de la superficie del mar en la mayor parte del Pacífico Ecuatorial continuaron aumentando y dejaron atrás las variaciones negativas típicas de

diction Center estimó que desde mediados de marzo, el Pacífico Ecuatorial está en transición desde condiciones Niña en debilitamiento hacia la neutralidad.

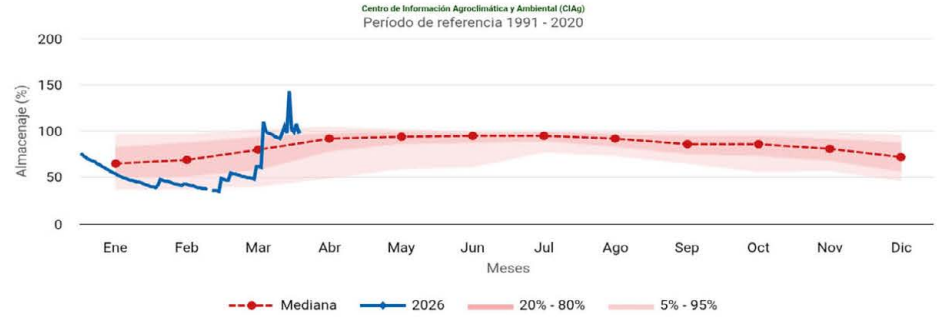
“Hay un 83% de probabilidad de que las condiciones neutrales del fenómeno continúen durante abril-mayo-junio. Pero para el período junio-julio-agosto y hacia la primavera, las probabilidades de El Niño superan a las de neutralidad, con valores de entre 70% y 80%”, advirtió.

¿Qué pasará con las lluvias y la

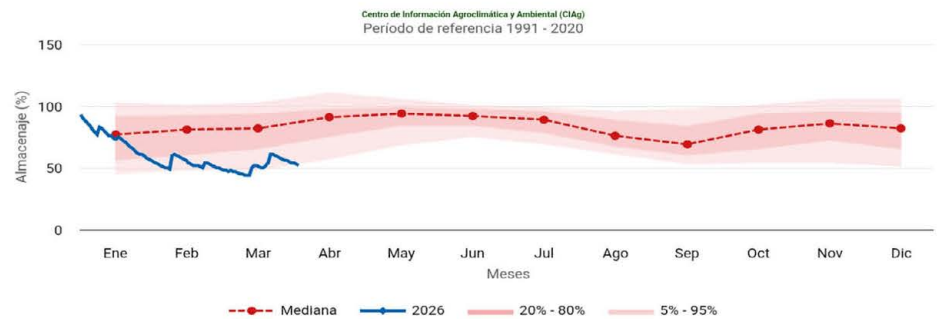
territorio”.

Para finalizar, Serio señaló que “se prevén precipitaciones superiores a la media en gran parte del centro-norte del país, así como también en el extremo sur, mientras que en Cuyo y la Patagonia serían normales. Y en el norte de la Mesopotamia —en el mapa aparece en color blanco— no hay una categoría con mayor probabilidad de ocurrencia. Por esta razón, se debe considerar la información estadística del trimestre”.

Marcha anual de Almacenaje en Nueve de Julio CIAg



Marcha anual de Almacenaje en Formosa AERO CIAg





JUAN IGNACIO TELLERIA
ABOGADO



SAAVEDRA 197 **236 462-5061**

SOMOS UN GREMIO PRESENTE EN LA FAMILIA DE NUESTROS AFILIADOS




GASTÓN FRUTOS
CONDUCCIÓN NACIONAL FAUPPA

UN GREMIO SIEMPRE PRESENTE

SINDICATO UNIÓN PERSONAL DE PANADEROS Y AFINES DE JUNÍN Y ZONA ROSANA FARIAS CONDUCCIÓN

Con el agua hasta la cintura

POR MARCELO MAGGIO

Pampa húmeda. Los ríos y canales que atraviesan la extensa llanura lo hacen despacio, así lo marcan las leves inclinaciones de la tierra. El agua llega hasta el mar, lejos, en la bahía pronunciada y distinguible en cualquier mapa y en las fotos desde el cielo. Y están también los reservorios, amortiguadores, que se forman en cada hondonada: las lagunas. Las conecta el gran río, ese que conocemos como “el Salado”, que sigue y forma una cuenca que atraviesa media provincia de Buenos Aires.

Las lagunas del Salado están rodeadas de humedales y pastizales extensos. Allí empezaron a generarse zonas productivas, ciudades, hasta recreos y campings. Vivimos a su alrededor, les enviamos lo que nos sobra o buscamos un refrescón. Alguien se pregunta sobre la vida en el agua, incluso sobre el agua de la laguna. Quienes hacen limnología se dedican a eso y pueden encontrar respuestas científicas sorprendentes, difíciles de interpretar en una lectura de soslayo entre reel y estado de WhatsApp. Sin embargo, las respuestas pueden guiar a quien preste atención en un accionar responsable para la comunidad.

En 2025 un equipo de investigación de la UNNOBA fue premiado por la Asociación Argentina de Limnología



por un artículo en el cual se analizó el agua de dieciséis lagunas. El grupo viajó y se fue adentrando en las aguas que van desde El Chañar (Teodelina, sur de Santa Fe) hasta la reserva provincial ubicada en bahía de Samborombón. Mara Sagua, Romina Schiaffino y todo el equipo fue en la búsqueda de muestras de agua y de respuestas allí donde el resto ve o hace otras tareas. No buscaban el reflejo del cielo o el descanso después de un largo día: querían saber qué estaba pasando

con la vida en el agua de las lagunas.

“Descubriendo el efecto del uso del suelo en la composición de la comunidad de bacterioplancton en lagunas altamente impactadas a escala regional” fue el nombre del artículo presentado y fruto de su estudio. Un jurado afirmó que debido al “análisis minucioso de los datos, una muy buena presentación de los resultados, y una discusión interesante y bien enfocada en los objetivos” el artículo era el ganador del Premio Raúl A. Ringuet “al mejor trabajo limnológico 2023-2025”, otorgado por la Asociación Argentina de Limnología.

• LUCES Y SOMBRAS DE LAS BACTERIAS

En el título ya aparece la palabra bacterioplancton, que indica una centralidad: para entender lo que sucede en el agua de la laguna se lo debe estudiar. Pero, ¿por qué nos interesarían las bacterias si lo que se supone que ha-

ceмос es combatirlas? Comprender la vida en la laguna puede ser una tarea difícil. Por eso recurrimos al diálogo con Mara Sagua, doctora en Ciencias Aplicadas (2026, UNLu) y licenciada en Genética (2014, UNNOBA), docente de Genética desde 2015 e investigadora desde 2017 en el Laboratorio de Limnología que dirige Romina Schiaffino.

“Hay bacterias en todas partes y, que sean bacterias, no implica que sean malas”, afirma Mara Sagua al iniciar la entrevista, un diálogo que va a ir y venir por muchos cauces. “A toda la comunidad de bacterias que habitan en el agua la denominamos bacterioplancton”. En la laguna vemos peces (cuando los hay), alguna planta, o una bolsa de plástico (lamentablemente), pero las bacterias no se ven a simple vista. ¿Son vida?, ¿por qué son importantes? Mara Sagua sonríe. Ya lo habrá explicado otras veces: sí, las bacterias son vida. Y agrega: “Son parte de la cadena trófica que incluye hasta los peces”. En la escuela no decíamos cadena trófica, sino cadena alimenticia.

“Entramos lo más adentro posible sin embarcaciones, si había muelle se lo usaba, pero fueron los menos”.

—Entonces las bacterias no sobran, tienen que ocupar su lugar en la cadena...

—Son fundamentales, si no hubiera bacterias no habría ecosistema, porque además de estar en el inicio de la cadena cumplen otras funciones, como re-ingresar la materia orgánica, remineralización, depuración del sistema: los sistemas acuáticos se pueden limpiar a sí mismos gracias a las bacterias.

—Pensar las bacterias como parte del ciclo de la vida puede resultar difícil, hay que romper con algunos supuestos instalados.

—Bacterias hay en todas partes, pero

ATSA
FILIAL JUNÍN

HÉROES
DE LA PANDEMIA
COVID-19

Atsa Filial Junín
atsafilialjunin
juninatsa

OnLine

Facebook: Contacto directo
Twitter: contactodirect5
Instagram: contactodirec

Contacto DIRECTO
Junín

HACETE FAN VOS TAMBIEN...!

Somos la Radio del Sindicato de Trabajadores Municipales de Junín, la única donde TODAS las voces de Junín son escuchadas...!!!

sobre todo en el agua, porque son ambientales. Por eso, sólo se pueden estudiar por secuenciación [de ADN], porque hay tanta diversidad de especies de bacterias que es muy difícil estudiarlas por separado, mediante cultivos. Estas bacterias viven en comunidad unas con otras. En nuestro estudio encontramos casi 800 especies

tipo de ambiente que sirvió para contrastar: el reservorio natural.

Encontraron evidencias: “Las comunidades de bacterias se van diferenciando según el uso del suelo. Habría especies que podrían ser más tolerantes a los herbicidas y que aparecen con más frecuencia en la cuenca alta [agrícola] y otras en la cuenca baja [ga-

—Es un herbicida, es económico y con alto poder residual, por lo que se aplica mucho, tanto para lo que está permitido como en casos en que no. Partimos de una condición: todo lo que se aplica en el suelo de alguna forma va a terminar en el agua, sobre todo en la región pampeana, porque las lagunas están en los bajos. Se aplica

mos como un intermediario, como una variable que esté ligada directamente al uso del suelo. Las zonas de uso se pueden ver desde las imágenes satelitales alrededor de la laguna. Entonces dijimos, donde hay más uso agrícola debería haber más agroquímicos, y es lo que sucedió. Así comenzamos a evaluar el bacterioplancton.

—Uno podría esperar que la atrazina, en tanto es un herbicida, va a destruir todo lo relacionado a lo vegetal, incluso en el agua. ¿Es así o hay resistencias?

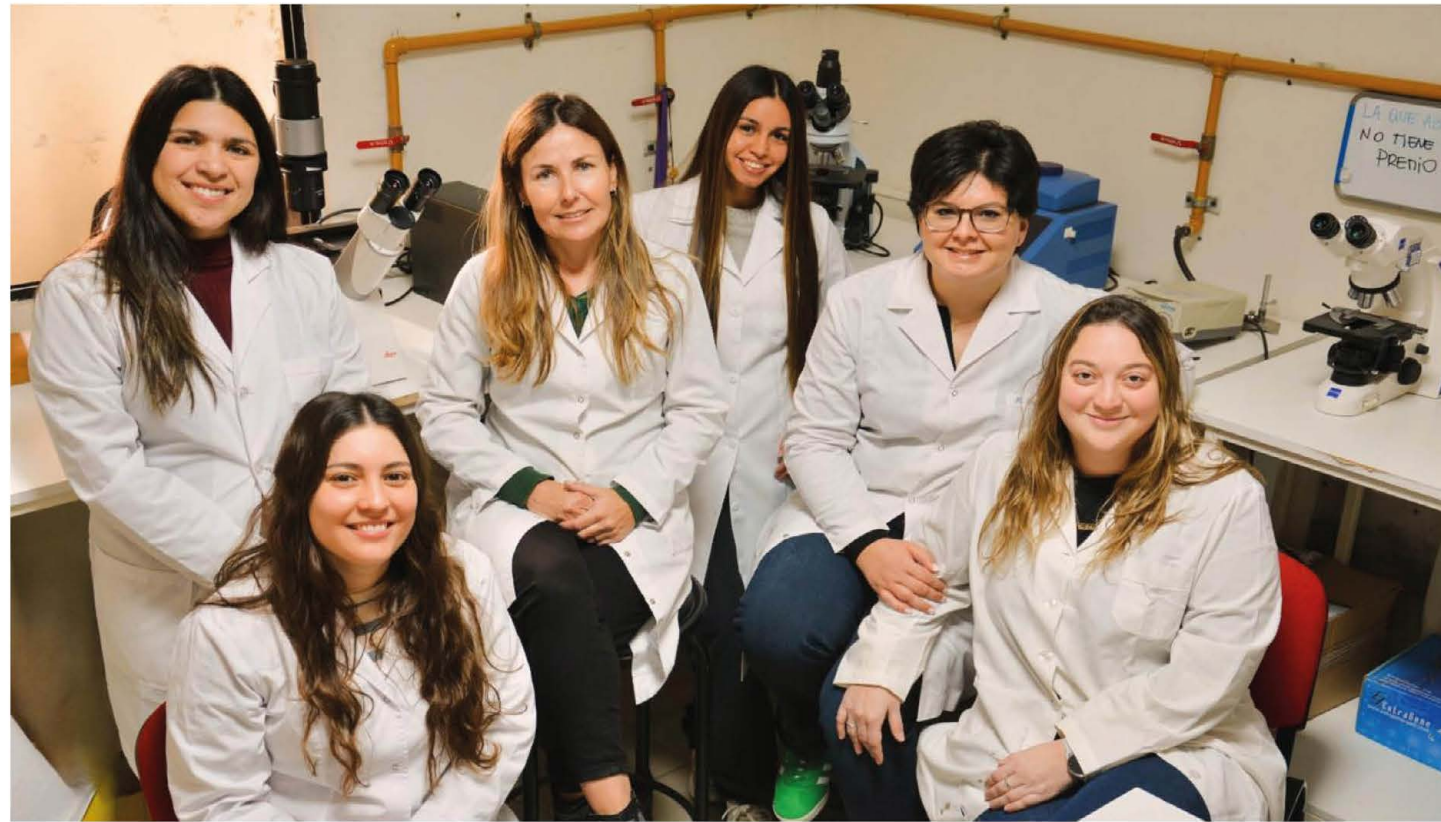
—Uno esperaría que las algas microscópicas sean eliminadas por la atrazina, pero eso no sucede. Estamos viendo la resistencia del sistema a la presión antropogénica [alteración ambiental provocada por las actividades humanas]. Se presiona con el uso y con la presencia de agroquímicos. Las comunidades biológicas intentan resistir ese cambio. No mueren, resisten. Demuestran la fuerza de la naturaleza. Una de las características en las que se ve esa resistencia es en el color del agua. Estas lagunas antes variaban entre dos regímenes, tenían períodos de agua turbia y períodos más transparente, con plantas sumergidas. Ahora sucede que las aguas están constantemente turbias. Ese cambio es debido a la presión antrópica, es por todo lo que llega al agua. Esa turbiedad es, en realidad, un mecanismo de resistencia del ecosistema.

—Si no hay cambios entre estados turbios y claros, ¿es como si ese ecosistema estuviera trabajando constantemente?

—Sí, y esa es una de las cosas que más me impresionó, porque demuestra la capacidad de resistir de la naturaleza.

—Volvamos a la atrazina y las conclusiones del trabajo. La composición del bacterioplancton, ¿qué indica?

—Una comunidad está formada por una cantidad de especies que habitan un mismo lugar. Entonces, la presencia de la atrazina se relaciona con determinadas especies de bacterioplancton. Donde no la hay, aparecen otras. Por lo tanto, se favorece la aparición y proliferación de determinadas bacterias en función del tipo de presión an-



Integrantes del Laboratorio de Limnología: Dra. María Romina Schiaffino (directora), Lic. María Pía Quiroga (CPA CICPBA), Dra. Mara Sagua, Lic. Antonela Viale (Becaria doctoral de CONICET), Est. Katerina Martiarena (tesista de grado).

distintas, algo imposible de estudiar mediante la microbiología tradicional.

• POR AGUA Y POR TIERRA: EL ESTUDIO DEL SUELO

Agua y tierra se conectan, y si el uso del suelo impacta en la vida de la laguna, ¿a qué usos de la tierra se refieren? Mara Sagua explica que en su trabajo distinguieron “entre lagunas en las que, a su alrededor, predominaba la agricultura mediante el uso de agroquímicos, por un lado, y la actividad ganadera, por otro”. Dos actividades productivas muy importantes que se unen —a veces y cuando hay debates— en el término “campo”. Para el estudio utilizaron, además, un tercer

nadería]. Encontramos un recambio de especies según el lugar”.

Aunque hay una gran cantidad de productos y elementos que llegan al agua producto de la actividad humana (fertilizantes, herbicidas, insecticidas, descargas cloacales), el estudio se enfocó en el impacto de un único agroquímico: la atrazina.

“La lluvia barre el suelo y todo eso va a parar a la laguna. Pero también sabemos que estas lagunas se alimentan de las aguas subterráneas. Entonces, los productos usados en la tierra llegan de diferentes formas al agua de la laguna”. Foto: Claudio Spiga

—¿Qué es la atrazina y por qué trabajar ese producto en particular?

y después, en algún momento, llueve. La lluvia barre el suelo y todo eso va a parar a la laguna. Pero también puede filtrar a la tierra y llegar a las aguas subterráneas. Sabemos que estas lagunas se alimentan de las aguas subterráneas. Entonces, los productos usados en la tierra llegan de diferentes formas al agua de la laguna.

—Claro, pero hay muchos productos dentro de lo que se considera agroquímicos, ¿por qué la atrazina es una referencia para este modelo productivo?

—Porque lo que buscamos es una relación entre el uso de los suelos y la composición de las comunidades de bacterioplancton. La atrazina la usa-



MARTÍNEZ

MÁS EMBALADOS QUE NUNCA

**BOLSAS DE POLIETILENO OXODEGRADABLES
BOLSAS REUTILIZABLES * BOLSAS DE CARTON
HOT STAMPING * BOLSAS DE VACÍO**

📍 **Fábrica: R. VÁZQUEZ 580** ☎ **0236 4430030**
📞 **236 462-7454**

📍 **Paraguay 255** ☎ **0236 4420728**
www.industriasmartinez.com.ar



trópica de uso de suelo, es decir, si se trata de agricultura o ganadería.

• **UNA INVESTIGACIÓN DE LARGO ALIENTO**

Una pregunta fue surgiendo a lo largo de la entrevista: ¿era necesario cubrir toda la cuenca del Salado? Mara Sagua contesta con paciencia docente: “Esta historia comienza en 2013, cuando Romina Schiaffino inicia las muestras de las lagunas de Junín: Gómez y Carpincho. Lo hizo principalmente para evaluar los efectos del cambio climático. Yo me incorporé con el proyecto de mi tesis doctoral en 2017 y ahí sumé otras dos lagunas de la región: Mar Chiquita y Rocha”. Sigue: “En 2019 Romina propuso pensar el estudio en términos del espacio, ya que sólo estábamos pensando en el tiempo. Así fue que propuso hacer un muestreo de toda la cuenca a lo largo del trayecto del río. Esto quedó en mi tesis y luego, con los resultados, escribimos el artículo que ganó el premio”.

Mara Sagua desarrolla esa distinción: “Cuando estudiás en el tiempo te enfocás en la influencia de la estacionalidad. Por ejemplo, las diferencias en el nivel hídrico y en la temperatura. En cambio, en el espacio [expandiendo el territorio a toda la cuenca], lo que vimos es que hay diferentes usos del suelo y nos preguntamos cómo esos usos afectaban a las comunidades biológicas [del agua]. Para la tesis estudié las algas o fitoplancton, y en el artículo nos referimos a las bacterias”.

Así, el equipo partió de una hipótesis: el “uso del suelo” (aquellas actividades que se desarrollan alrededor de la cuenca), afecta a las comunidades que habitan el agua. Por eso tenían que viajar, hacer un estudio a lo largo de la cuenca, es decir teniendo como variable el lugar en que se toma cada muestra (lo espacial). “Las lagunas de Junín están afectadas de modo constante por la agricultura, de modo que resultaba imposible hacer una distinción en el tiempo”. Hacia allí se dirigieron, a la cuenca baja del Salado, donde el impacto podía ser variable. Debían demostrarlo.

Aparecía con claridad el origen de esa decisión, de abarcar dieciséis lagunas con veinticinco sitios de muestreo. “En las lagunas grandes hay más de un punto de muestreo, como en Laguna de Gómez o Chascomús”. Una muestra de agua se puede tomar

de muchas formas, ¿cómo lo hicieron?, ¿quién tenía licencia para manejar una lancha?

–No era necesario. “Entramos lo más adentro posible sin embarcacio-



nes, si había muelle se lo usaba, pero fueron los menos”.

–¿Es decir que se metieron, con el agua a la cintura?

–Sí, y con las nubes de mosquitos alrededor. Fue toda una experiencia.



• **LO MICROSCÓPICO Y MÁS ALLÁ**

Sobre el análisis de esas muestras, Mara Sagua explica que mediante un cultivo tradicional no se podía llegar a los resultados que necesitaban. ¿Cómo analizar estas muestras y dónde hacerlo? Recurrieron a un procedimiento denominado Secuenciación Masiva, con el cual se obtienen

ASVs (Amplicon Sequence Variant, en castellano Variante de Secuencia de Amplicón). La explicación simplificada sería: se toma una secuencia de ADN y se la compara con bases

de datos disponibles. El resultado es la identificación de las especies, gracias a la comparación. “Se trata de secuencias de fragmentos, no de toda la cadena de ADN”, indica Sagua.

“En nuestro caso obtuvimos 791

riable: la presencia de atrazina.

Si bien en Argentina existe la tecnología para el análisis por secuenciación masiva, resulta muy costosa la configuración y puesta a punto para trabajar con este tipo de material. Por ese motivo tuvieron que hacerlo en el exterior. Gracias a los fondos que el equipo tenía por un premio obtenido en la Asociación Internacional de Limnología (fondos que vinieron de Canadá) se pudo hacer la secuenciación en los EE.UU.

–Se puede pensar que el hecho de que tengan que enviar este material de análisis al exterior implica que no es una zona de estudio muy extendida en el país. Sin embargo, la actividad agropecuaria sí lo es.

–Existen grupos de investigación a nivel internacional que trabajan acerca de los efectos del uso de suelo agropecuario, pero aún se sabe poco, sobre todo en el hemisferio sur. Digo en nuestro hemisferio porque, por ejemplo, en China se toman muestras de las grandes lagunas casi a nivel de monitoreo permanente; utilizan barcos, toman muestras cada cinco metros. En el presente, es algo imposible de hacer acá.

–¿Por qué creés que el trabajo de ustedes ganó el premio? ¿Cuál es el aporte que realizaron?

–Porque tiene un muestreo complejo y exhaustivo, con las complicaciones de planificar una campaña de esa magnitud y en poco tiempo, y con una inversión en secuenciación que es una técnica muy cara y precisa. Por ser un estudio de esa magnitud y con esa profundidad, a la escala de espacio, todo eso hizo que ganemos el premio. También es un estudio de relevancia porque se trata de lagunas de uso recreativo, en su mayoría, y por eso es importante contar con información para la toda comunidad.

–¿Cómo siguen, qué temas se derivan hacia adelante?

–Estamos estudiando la presencia de bacterias patógenas asociadas al uso del suelo. Ya vimos que el uso del suelo afecta al bacterioplancton en general. Ahora estamos indagando en la aparición de especies potencialmente patógenas. Ese es el tema de la tesis doctoral de Antonela Viale. Acá ya no sería sólo por uso agrícola sino todo tipo de usos: urbano, ganadero y la presencia de humedales.

Fortunata
Panadería ~ Pastelería ~ Café

Av. Padre Respuela 259. Tel. 236 443 2752 ~ Cabrera 249 Tel 236 444101 ~ Lavalle 166. MIA CASA. 236 471 1448/ 236 453 8083

FORTUNATA EXQUISITECES
FORTUNATA.CAFÉ

Mike Dee y un legado inmenso

Lejos de querer hablar acerca de cómo fue su trágico fallecimiento, hay que honrar su tarea y recordarlo por lo que dejó como un representante vanguardista del Rap de nuestro país.

*Escribe Raglia,
especial para Semanario*

En esta sección hemos hablado en diversas ocasiones de lo que han sido los pioneros de la cultura HipHop, resaltamos su creación en los 70's con personajes claves que alimentaron las raíces de la misma, y como años después se fueron expandiendo por el resto del globo.

Esto en Argentina se empezó a manifestar a finales de los 80's y principios de los 90's, conociéndose a partir de la combinación entre el rock y el Rap con personajes extravagantes como "Illya Kuryaki & The Valderramas", mostrándose con una base de conocimiento gracias a combinar el dúo de Dante Spinetta y Emmanuel Horvilleur,

Otros grupos hemos nombrado y entre ellos se ha escuchado el nombre de Mike Dee, personaje legendario para nuestro país, nuestra cultura y los elementos que la componen.

Pionero del Breakin -siendo parte del grupo "Moron City Breakers" y también "Dinamic Breakers-. DJ, productor y por supuesto rapero, apostó por esta cultura en una época donde se veía inviable que triunfara en nuestra tierra.

Lejos de querer hablar acerca de cómo fue su trágico fallecimiento, hay que honrar su legado y recordarlo por lo que dejó como un representante vanguardista del Rap



de nuestro país.

Siendo un rapero destacado, apareció en el disco "El Satánico Dr. Cadillac" del grupo "Los Fabulosos Cadillac", compartiendo pista

a DJ Magic.

Bajo este nombre sacaron el disco "Bolacalipsis" en el año 2000 pero, retrocediendo un poco, tres años exactamente, nos encontra-



Mike Dee, fotografías realizadas por Martin A. Biaggini

incluso con Andrés Calamaro.

Campeón del histórico campeonato de DJ's "DMC", un nombre sobresaliente también por ser el fundador del grupo "Bola 8" junto

mos con el histórico compilado "Nacion Hip Hop" donde había dos temas pertenecientes a ellos: "El Sueño" y "Fuck The Police", si tuviéramos que resumir en algu-

nas palabras a este grupo preferimos que lo haga el propio Mike:

"BOLA 8 LES QUIERE DEJAR Á TODOS AQUELLOS QUE LO ESCUCHEN UNA ENSEÑANZA DE LO QUE ES EL HIP-HOP, PORQUE HOY EN DIA HAY MUCHAS VARIEDADES DENTRO DE ESTE ESTILO, TALES COMO G-FUNK, O.G., RAP, TRIP HOP, HARDCORE RAP Y OTROS.

BOLA 8 SE ESCAPA DE TODO ESO.

BOLA 8 ES HIP-HOP 100% CON BASES POTENTES, SAMPLERS, SCRATCHS, Y UNA INMENSA VAREDADE DE METRICAS VOCALES, Y TODOS LOS SONIDOS QUE UNO ESCUCHA EN ÁLBUMES COMO LOS DE ICE CUBE, O.N.W.A."

El dolor por su pérdida fue inmenso en la cultura. Montones de raperos homenajéandolo, recordando momentos compartidos. Raperos rosarinos agradecidos con el impulso que le dio a la escena de por allá cuando se fue a vivir hacia aquellos lares.

En una época complicada (en todo sentido) y con la herida de la perdida de Juan Ortelli aun abierta, el fallecimiento de un pionero del Rap en nuestro país es muy doloroso.

Alguien que allanó un camino incierto para muchos y que nunca tuvo el reconocimiento que realmente se merecía. Conocerlo era -en parte- ser de "culto" sumado al hecho de que pasar por su estudio era una parada obligatoria para todo rapero que se quisiera desempeñar en el Rap de mayor calidad de nuestro país. Descansa en paz Mike Dee, justicia por lo sucedido y que se tenga siempre presente tu valioso legado.



IMPRESIÓN UV

tenemos la impresión de que

TODO ES POSIBLE



IMPRESIÓN UV

graficasmolar.com.ar

impresiones@graficasmolar.com.ar



molar
INDUSTRIA GRAFICA

Bto. de Miguel 280 - Junín (B)

(0236) 444 0768 236 4319069

CRACK OLVIDADO

El inolvidable Negro chaplinesco

Hoy se cumplen 40 años del fallecimiento de Martín Ramón Domínguez, un olvidado crack de Sarmiento. Jugó 196 partidos, entre los Verdes y Boca Juniors. Los hinchas disfrutaban de su estilo, absolutamente desacartonado.



ESCRIBE
Ismael A. Canaparo

Habría que crear la asociación "Coleccionistas de recuerdos", con la finalidad de atesorar la más antieconómica y curiosa de las profesiones: guardar las imágenes de las personas, cosas u objetos de culto que nos hicieron felices. Un lugar preferencial de reunión podría ser, por ejemplo, el cordón de la vereda de cualquier calle adoquinada del Pueblo Nuevo. Eso sí: habría que apurarse porque en cualquier momento el intendente suplente, Juan Fiorini, produce otro asesinato a la geografía urbana y siembra de asfalto el lugar donde alguna vez fue el centro neurálgico de la ciudad. No hay otro sitio más hermoso que ese popularísimo barrio juninense, cargado de nostalgias y duendes traviesos.

En Junín hay pocos lugares donde pueda hablarse de fútbol. Además, el momento que se vive, con clubes vacíos y empobrecidos, sin actividad social, tiende a disminuir aún más esos encuentros. La sede ya no existe, el salón tampoco, el bar que estaba en la esquina hoy es una pizzería, un pelotero infantil o un súper chino. Por lo tanto, la gente no reordena el mundo de la pelota allí durante



El Negro Domínguez, con Sarmiento 1953.

horas. La esquina barrial o las paradas céntricas tradicionales se fueron abandonando por ser sitios progresivamente peligrosos. No hay espacios para el encuentro casual. La gente los tiene, sí, pero personalizados, porque debe, por circunstancias externas, convivir con otras personas: la oficina, el supermercado, la estación de servicio, la insoportable cola en un banco, en un cajero o en un pronto pago. Ya no se va a una confitería a esperar a que lleguen los amigos. La ciudad, el espacio público, es cada vez más peligroso. Uno le dice a un

hijo: "Tené cuidado en la calle", sin ir más lejos, lo más común. Esto implica que ese espacio público (un adentro y un afuera; un bar, que implica un lugar privilegiado e íntimo y la calle, como lugar de diálogo), está en franca decadencia.

Por ejemplo, ¿cómo explicarles a los jóvenes hinchas de Sarmiento quién fue Martín Ramón Domínguez? ¿en qué lugar y en qué contexto hacerlo? Al periodismo deportivo también le faltan espacios, que no cubren ni las cenas de fin de año, ni los agasajos a ex figuras, ni los

programas radiales, donde se encuentra cualquier cosa, menos la reflexión sensata y equilibrada, además de la profundización de la relación que existe entre el deporte y el negocio, análisis que brilla por su ausencia, lo que no ocurre con los lugares comunes, las bromas internas y las trivialidades. En estas cavilaciones silenciosas y en forma antojadiza, se nos vino a la cabeza el nombre del Negro Domínguez, porque a veces uno se replantea olvidos, totalmente involuntarios, que es necesario reparar.

Cuando uno se pone a repasar los "próceres futbolísticos" que tuvo Sarmiento en toda su historia, suele caer en tentaciones casi obligatorias. Recordar, por ejemplo, a Hebert Pérez, Coco Pelli, Taqueta Barrionuevo, Horacio Medina, Omar Atondo, Oscar Ayala, Noel Madama, Oscar Avilés, Hugo Spadaro, José Tomino, Omar Vargas, Velorio Giménez, Miguel Angel Alvarez, Daniel Cangialosi. Sin embargo, son pocos los que se quedan abrochados a la figura de aquel marcador de punta, totalmente "informal" para la época, que hizo de la función un número típicamente humorístico, desairando a sus adversarios con pizcas de sutilezas y quiebres, amagues y fugas, gambetas y cruces. Martín Ramón Domínguez fue un "cuatro" mentiroso, un carrilero adelantado a la época, un volante creativo. Tenía gran habilidad con la pelota. Se iba arriba continuamente, alimentando a sus compañeros, pero jamás a lo tonto y a ciegas. Su arma más contundente y eficaz fue el "desplante", el desaire hacia aquel adversario que osaba

**EN DEFENSA DEL TRABAJO ARGENTINO
Y LA INDUSTRIA NACIONAL**

UNION OBRERA METALURGICA - Seccional Junín - Guido Spano 86 - Tel. (236) 4443831

querer penetrar por su sector. Ante cada finta, ante cada freno, ante cada sutileza, la tribuna "moría". Pero nunca utilizó esa capacidad innata para "gastar", "ridiculizar" o "sobrar" al rival. Cuando la violencia no existía y las hinchadas podían convivir sin ingratos separadores, no pocos aficionados se cambiaban de lugar en el segundo tiempo para no perderse las piruetas chaplinescas de este jugador fenomenal, dueño de una personalidad arrolladora, aunque de aspecto "bonachón y compadre", como le gustaba definir al Gordo Troilo a los tipos derechos, sin falsas poses.

Hay una anécdota, contada por amigos, que pinta de cuerpo entero el ingenio y las humoradas de Domínguez dentro de una cancha de fútbol. Ocurrió el 15 de agosto de 1954. Sarmiento jugaba de visitante ante Nueva Chicago. Desde siempre, ir hasta Mataderos fue sumamente complicado. Y más en aquel entonces, donde en los verdinegros brillaba Norberto Calandria, un apóstol de los grandes ciclos de la entidad (jugó 281 partidos y marcó nada menos que 116 goles, siempre en la "B"), un crack que le simplificaba todo a sus compañeros. Sin embargo, esa tarde no podía pasar al Pelado Pérez, ni por arriba, ni

ver si la metías, ¿te sirve como consuelo?"

En el '58 Sarmiento comenzó a utilizar una camiseta de algodón, prontamente desechada por los dirigentes. ¿Por qué? Por la

plantel, pero se salvó del descenso en el último partido. Incorporó al marplatense Herminio González, a los mendocinos Flamant y Grima, a los tucumanos Domínguez, Zelaya, Urueña, Sánchez y Contreras, además de

Hoy ya no quedan jugadores de su estilo, simplemente porque se apartaba de todo lo convencional. Nunca hizo de su calidad una pose, ni exaltó los momentos de brillo, que los



Boca/1951. Parados: Emilio Baldonado (DT), Domínguez, Diano, Magnelli, Colman, Bendazzi y Pescia. Agachados: Herminio González, Seghini, Martino, Duilio Benítez y Busico.

airada "protesta" de Domínguez y Bruzzio, ambos dotados de un significativo abdomen. Encabezaron la "rebelión", ya que esa casaca se les pegaba al cuerpo con el sudor de la lucha y ponía al descubierto sus "panzas". Otro hecho curioso

Joaquín Martínez (Gimnasia) y Grecco (San Lorenzo). Los mejores años de Domínguez con la camiseta auriazul fueron el '50 y '51, donde alcanzó a comprometerse en 23 partidos oficiales, junto Sosa, Diano, Pescia, Ferraro, Campana y Busico, entre otros.

tuvo en cantidad. Sabía que las cosas en el fútbol, así como en la vida (los triunfos, los amores, la amistad, los encuentros) se dan porque se dan y entonces son maravillosas. El Negro fue un enamorado del buen juego. De eso habría que hablar de ahora en más...



Sarmiento 1957.

por abajo, ni por los costados. Y cuando se tiraba a cualquiera de las puntas, el Negro ni siquiera le dejaba dominar la pelota. No sólo se la quitaba, sino que hasta lo gambeteaba, saboreando la quijoteada ante el símbolo local. "Patoruzú" (así lo llamaban, porque jugaba en las dos áreas, de ida y de vuelta) estaba enloquecido de impotencia. Para colmo, el verde ganaba 2 a 0, con goles de los juninenses Omar Vargas y Ernesto Pelli. Pero en un descuido de Horacio Torres, casi sobre el final del partido, Calandria pudo hacer su golcito. Le sacó de un manotón la pelota que Tosta había ido a buscar al fondo de la red y al pasar junto a Domínguez, éste dijo socarronamente: "Flaco... ¿viste? Me hice el distraído para

fue que Taqueta Barrionuevo, que calzaba el número 38, al igual que Domínguez, era el "encargado" de domarle los botines al Negro. "Patitas" chicas para talentos grandes.

Martín Domínguez, nacido en Tucumán, vistió la casaca de Sarmiento nada menos que en seis temporadas consecutivas, de 1953 a 1959. Jugó 173 partidos, marcando apenas un gol. Y ese tanto "histórico" no sirvió de mucho, ya que se lo hizo a El Porvenir, cuando éste goleó al verde por 8 a 4, en Lanús Oeste, el 3 de noviembre de 1956. El Negro venía de jugar tres campeonatos con la casaca de Boca Juniors, en 1949, 1950 y 1951. En el '49 Boca hizo una renovación total en su

HCG MATERIALES PARA LA CONSTRUCCIÓN

JUNÍN • BUENOS AIRES

PROMO ESPECIAL!

COMBO PARED:

- 1 bolsón de 1,000 kg
- 3 bolsas de CAL
- 6 bolsas de CEMENTO AVELLANEDA
- 2 palet de ladrillos del 12

\$292.000!

¡TODO POR \$292.000!

SI TENÉS TARJETA DE CRÉDITO
4 CUOTAS SIN INTERÉS

(236) 4694432 INTENDENTE DE LA SOTA ESQ. BOLIVIA • JUNIN

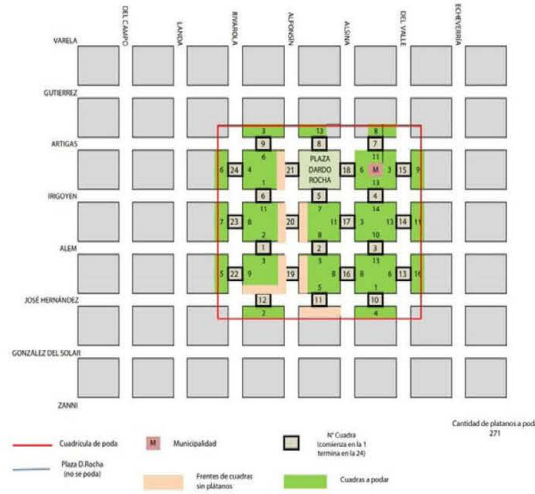
PEHUAJO

PODA DE EMERGENCIA - PLANO GENERAL

Se informa a los vecinos que, en el marco de una poda de emergencia, se estarán realizando trabajos en las cuadras delimitadas en el plano.

- Zona de intervención:
Las cuadras marcadas dentro del recuadro rojo serán intervenidas.
- Orden de trabajo:
Las tareas se desarrollarán de manera progresiva, respetando el orden indicado en el plano con la numeración 1, 2, 3, 4..... avanzando de forma organizada para garantizar mayor eficiencia.
- Cortes de calles:
Durante la ejecución de los trabajos, se producirán cortes temporales en las cuadras afectadas, por lo que solicitamos a los vecinos no circular y respetar las indicaciones del personal afectado a la seguridad.

IMPORTANTE: PODA PROHIBIDA
Se recuerda a toda la comunidad que, sal-



vo esta poda de emergencia, se encuentra terminantemente prohibida la poda en toda la ciudad, hasta tanto sea comunicada de manera oficial y fehaciente por las autoridades correspondientes. Agradecemos la colaboración de todos para llevar adelante estas tareas de manera segura y ordenada.

PROGRAMA MUNICIPAL DE BECAS 2026: INSCRIPCIONES

La municipalidad de Pehuajó, a través de la Secretaría de Desarrollo y Comunidad informa que ya se encuentra habilitada la inscripción y la carga de documentación para el Programa de Becas 2026.

Acompañar la formación de nuestros jóvenes es una prioridad, por eso facilitamos el proceso para que todos puedan realizar el trámite de manera 100% virtual.

¿CÓMO INSCRIBIRSE?

El proceso es online y muy simple. Solo tenés que seguir estos dos pasos:
Ingresá en la web oficial: www.pehuajo.gov.ar
Hacé click en la pestaña "BECAS MUNICIPALES".

INFORMACIÓN IMPORTANTE

La inscripción estará abierta hasta el viernes 1 de mayo (inclusive).

¡Llega una nueva edición de los Juegos Bonaerenses!

Ya está abierta la inscripción para participar en la competencia deportiva y cultural más importante de la provincia. Queremos que Pehuajó siga estando representado por el talento de nuestros jóvenes, adultos mayores y personas con discapacidad.

¿Cómo inscribirse? Podés hacerlo de forma online en: www.juegos.gba.gov.ar
¡No te dejes estar! Tenés tiempo para anotarte hasta el 15 de mayo.
¿Dudas o consultas? Si necesitás ayuda con el proceso o tenés alguna pregunta, podés acercarte a la Secretaría de Cultura (Dean Funes y Gardes) o comunicarte al (02396) 47-6340.

¡Sumate y representá a tu ciudad!

#Pehuajó #JuegosBonaerenses2026 #Cultura #Deporte #GestiónZurro #BuenosAiresProvincia



IMPORTANTE

Programa municipal de **BECAS**
Ciclo 2026

La Secretaría de Desarrollo y Comunidad comunica que se abre la inscripción y carga de documentación referente al Programa Municipal de Becas 2026 desde el **1/4 al 1/5** como fecha límite.

Inscripción on line

1- Ingresá en www.pehuajo.gov.ar

2 - Click en la pestaña **BECAS MUNICIPALES**



PEHUAJÓ AVANZA en la conectividad de las localidades

Durante la Gestión de Pablo Javier Zurro se pavimentaron más de 400 cuadras.





MEDULA OSEA
**Donar para
salvar vidas**

PAG. 32



Especialidades médicas

SEMANA DEL 11 AL 18 DE ABRIL DE 2026 // Suplemento especial de Salud de Semanario®

INVESTIGACION

**Estrés: qué dicen
los estudios sobre
su impacto en el
organismo**



Pág. 30

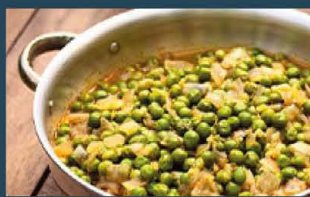
TERAPIAS

**Epilepsia, uno de
los trastornos
más frecuentes
en el mundo**

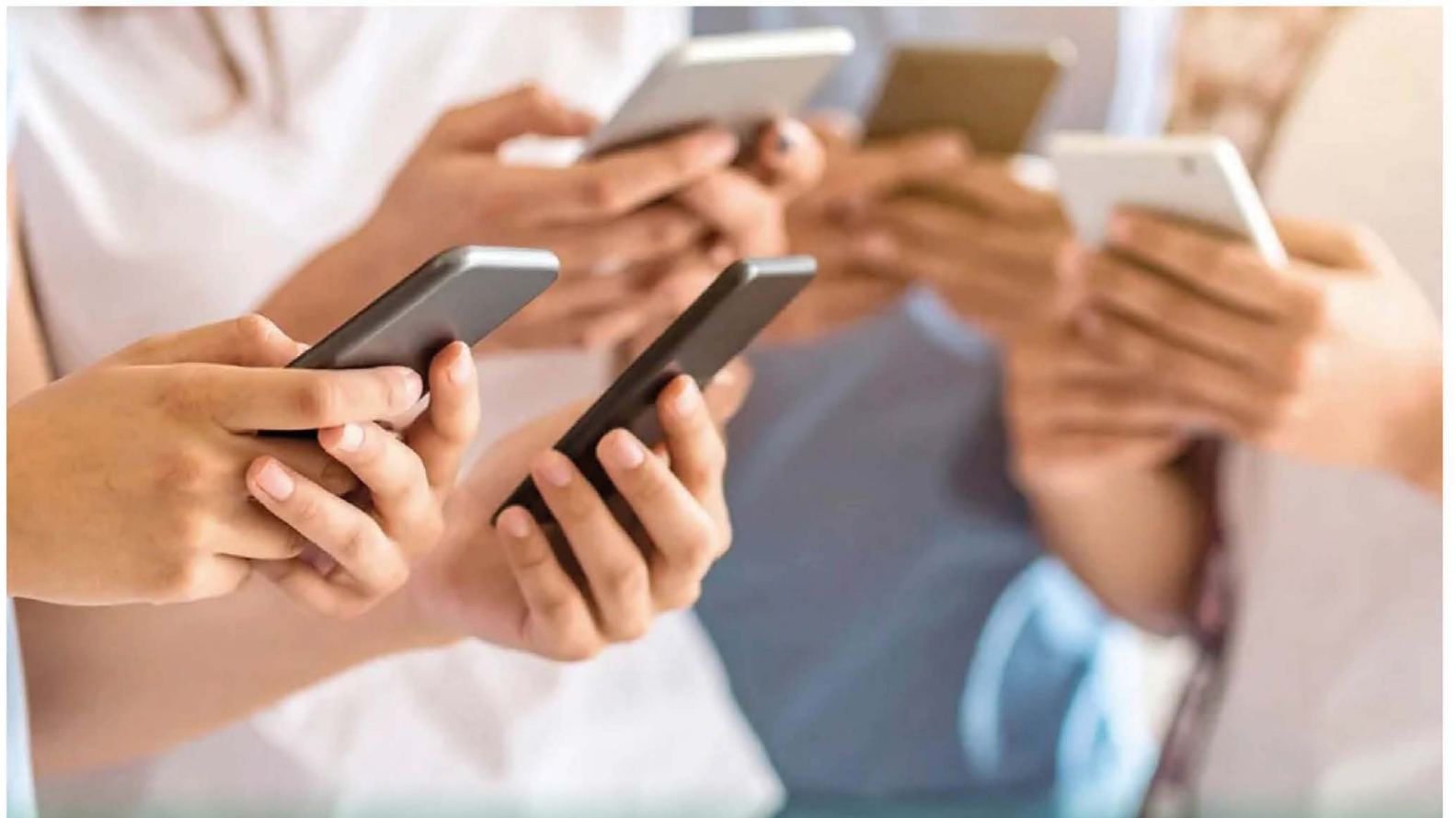
Pág. 31

SIN TACC

**Los celíacos
y el cambio
de estación**



Pág. 30



Adolescencia, vínculos y violencia

La provincia de Buenos Aires cuenta con el programa “La salud mental es entre todos y todas”, una política pública de articulación interministerial, entre las áreas de Salud y Educación

Pág. 31

IMPLANTE DE MITRAL CLIP



INSTITUTO
de cardiología y cirugía
CARDIOVASCULAR



INVESTIGACION

Las hormonas del estrés



Qué revelan los avances científicos sobre su impacto en el organismo.

El estrés forma parte de la experiencia humana desde tiempos remotos. En su forma más básica, se trata de una respuesta biológica que prepara al organismo para enfrentar situaciones desafiantes o potencialmente peligrosas. Este mecanismo de adaptación ha sido fundamental para la supervivencia, permitiendo reaccionar con rapidez ante amenazas y exigencias del entorno.

Sin embargo, en la vida moderna el estrés suele mantenerse activo durante períodos prolongados, lo que puede afectar el equilibrio físico y emocional. Las demandas laborales, las preocupaciones económicas, la sobrecarga de información y el ritmo acelerado de la vida cotidiana han convertido al estrés crónico en una preocupación creciente dentro del campo de la salud.

En las últimas décadas, la ciencia ha avanzado notablemente en la comprensión de las hormonas

relacionadas con esta respuesta biológica. Investigaciones en neurociencia, endocrinología y medicina integrativa han permitido identificar cómo estas sustancias influyen en el metabolismo, el sistema inmunológico, el estado de ánimo e incluso la calidad del sueño.

La respuesta al estrés se activa principalmente a través de un mecanismo conocido como eje hipotálamo-hipófisis-adrenal. Este sistema conecta el cerebro con las glándulas suprarrenales y coordina la liberación de distintas hormonas que preparan al organismo para actuar.

Cuando una persona percibe una situación como amenazante o exigente, el hipotálamo envía señales químicas a la hipófisis, que a su vez estimula a las glándulas suprarrenales para liberar hormonas específicas. Estas sustancias circulan por el torrente sanguíneo y desencadenan una serie de cambios fisiológicos: aumento del ritmo cardíaco, liberación de energía almacenada y mayor estado de alerta.

Entre las hormonas involucradas en esta respuesta, una de las más estudiadas es el cortisol. Esta hormona desempeña múltiples funciones en el organismo, incluyendo la regulación del metabolismo, el control de la inflamación y la respuesta inmunológica.

En situaciones de estrés agudo, el cortisol ayuda a movilizar energía y a mantener la atención enfocada en la tarea o amenaza inmediata. Este mecanismo resulta útil en contextos de supervivencia, pero cuando los niveles de la hormona permanecen elevados durante largos períodos, pueden aparecer efectos negativos. Comprender cómo se regula esta hormona ha sido uno de los principales objetivos de la investigación científica en el campo del estrés.

No todo el estrés es perjudicial. De hecho, el estrés agudo, de corta duración, puede ser beneficioso, ya que estimula la concentración, la creatividad y la capacidad de reacción. El problema surge cuando el organismo permanece en estado de alerta durante demasiado tiempo. El estrés crónico mantiene activado el sistema hormonal incluso cuando no existe una amenaza inmediata, lo que provoca un desgaste progresivo en diferentes sistemas del cuerpo.

SIN TACC

Los celíacos y el cambio de estación

El otoño es tiempo de abrigo, comidas calientes y sabores que reconfortan. En este artículo te invitamos a redescubrir la cocina de olla sin TACC, con recetas nutritivas, caseras y llenas de sabor.

Cuando bajan las temperaturas, el cuerpo pide platos calientes, abundantes y sabrosos. Los guisos, estofados, sopas y todo lo que se cocina lento y con amor vuelve a ocupar un lugar especial en la mesa familiar.

Para quienes siguen una alimentación sin TACC, el frío también puede ser una oportunidad para innovar en la cocina y disfrutar de lo mejor de la temporada, cuidando siempre la salud.

Sin gluten, pero con todo el sabor

La alimentación libre de gluten no tiene por qué dejar afuera estas delicias de lado. En Argentina, se estima que 1 de cada 100 personas es celíaca, y muchas otras optan por una dieta sin TACC.

Los ingredientes de base para esta reconfortante cocina son, en su mayoría, libres de gluten: legumbres, vegetales de estación, carnes frescas y cereales aptos.

Los protagonistas de los guisos de invierno sin TACC son fáciles de conseguir, económicos y están cargados de nutrientes:

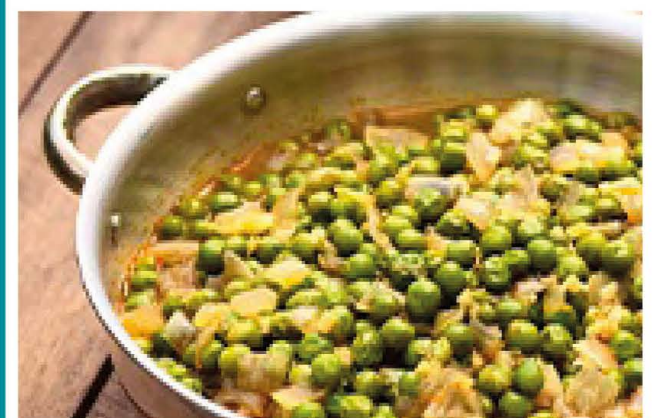
- Legumbres: lentejas, porotos, garbanzos. Aportan proteínas, hierro y fibra, y ayudan a espesar los guisos de forma natural.
- Cereales y pseudocereales aptos: arroz, maíz blanco, quinoa, mijo. Energía de calidad y proteínas completas.
- Verduras de estación: zapallo, batata, zanahoria, puerro, brócoli, repollo. Son fuente de vitaminas, minerales, fibra y color.

Un buen tip para espesar guisos sin harinas con gluten es triturar parte de los vegetales cocidos o usar una cucharadita de almidón de maíz disuelta en agua fría hacia el final de la cocción.

Versiones sin TACC de clásicos argentinos

- Locro: usá maíz blanco partido apto y embutidos certificados. Para una versión vegana, sumá más porotos y calabaza.
- Carbonada: se prepara con cortes magros, frutas y verduras de estación. Asegurate de que los calditos o especias sean aptos.
- Guiso de lentejas: combiná lentejas con verduras, arroz o quinoa, y espesá con zapallo o papa.

Te esperamos en Carlos Pellegrini 358, esquina Sarmiento, de martes a viernes de 9 a 14 y de 17 a 20 horas y los sábados de 9 a 14 horas.



-Menu diario
-chipas
-facturas
-Tortas de cumpleaños
y muchas más delicias

La casa del celíaco
Te esperamos en Pellegrini 358

**SALUD MENTAL**

Adolescencia, vínculos y violencia



La provincia de Buenos Aires cuenta con el programa “La salud mental es entre todos y todas”, una política pública de articulación interministerial, entre las áreas de Salud y Educación.

Un adolescente de la localidad de San Cristóbal, en la provincia de Santa Fe, llevó una escopeta a la escuela, dentro de una funda de guitarra. Mientras se izaba la bandera, cerca de las 7.15 de la mañana, sacó el arma, le disparó a un alumno con el que no tenía trato y lo remató con un balazo en el pecho. Hubo otros dos heridos durante el ataque. En total, se escucharon cinco detonaciones.

“Vemos con mucha consternación y preocupación el episodio ocurrido en la provincia de Santa Fe, con un desenlace trágico que no es usual en la Argentina y que refleja un momento histórico donde la violencia se vuelve protagonista, inclusive en la vida de jóvenes”,

EL PROGRAMA “LA SALUD MENTAL ES ENTRE TODOS Y TODAS” ES UNA POLÍTICA PÚBLICA DE ARTICULACIÓN INTERMINISTERIAL

expresó Julieta Calmels, Subsecretaria en Salud Mental, consumos problemáticos y violencias en el ámbito de la salud del Ministerio de Salud de la provincia de Buenos Aires.

En esa línea, subrayó que dados los vínculos que se desarrollan en estos tiempos entre jóvenes, mediados por la desigualdad, el consumo, la competencia y, en consecuencia, la violencia, las escuelas deben estar preparadas para atender estas dinámicas relacionales.

“El trabajo vinculado a juventudes, salud mental y abordaje de las conflictividades en las escuelas es fundamental para mantener la contención, incentivar la escucha. En el sistema bonaerense tenemos ‘La salud mental es entre todos y todas’, que inició posterior a la pandemia y que ya está alcanzando el medio millón de alumnos”, precisó Calmels.

En tal sentido, la especialista describió que este programa articula talleres en las escuelas donde se abordan las relaciones entre los jóvenes, el trato, la forma de vincularse como un acto de prevención en salud. En ese marco, se busca “encontrar métodos y formas concretas de tramitar las conflictividades en las escuelas como territorio de paz y en la construcción de una democracia con salud”.

El programa “La salud mental es entre todos y todas” es una política pública de articulación interministerial, novedosa en tanto los equipos de Salud “salen” de los dispositivos sanitarios tradicionales con una lógica comunitaria, al tiempo que las escuelas de toda la provincia “abren sus puertas” para trabajar en conjunto en pos de generar las condiciones de un espacio donde los protagonistas son los y las jóvenes.

A su vez, cuando se requiere una derivación hacia el sistema sanitario para un tratamiento individual, se trabaja junto al Equipo de Orientación Escolar, y al equipo de Región Sanitaria y del Programa “Infancias y Juventudes-Cuidados y Asistencia en Salud Mental” para realizar una derivación cuidada, en red y con el acompañamiento adecuado.

EPILEPSIA

Terapia cetogénica

Tres de cada diez personas que sufren epilepsia son resistentes al tratamiento convencional, por lo que esta terapia basada en la alimentación puede marcar la diferencia.

La epilepsia es uno de los trastornos neurológicos más frecuentes en el mundo. Se estima que más de 50 millones de personas conviven con esta enfermedad, según datos de la Organización Mundial de la Salud. En Argentina, se calcula que afecta aproximadamente a 1 de cada 100 personas. Aunque en muchos casos puede controlarse con medicamentos anticrisis (MACs), un grupo significativo de pacientes, que se calcula llega a tres de cada diez, continúa presentando crisis a pesar del tratamiento farmacológico.

Las crisis epilépticas se producen por descargas eléctricas anormales en el cerebro que pueden generar manifestaciones muy diversas: desde movimientos involuntarios y pérdida de conciencia hasta episodios breves de desconexión, alteraciones sensoriales o cambios conductuales. La forma en que se presentan depende del área cerebral involucrada y de la edad del paciente.

- **PURPLE DAY**

En el marco del Purple Day (Día Violeta), que se conmemora en el mundo cada 26 de marzo, se presentó la plataforma digital Hablamos de Epilepsia, un espacio para pacientes, familiares e interesados en el tema. Allí, según se destacó en un comunicado, “se puede encontrar información confiable sobre la patología para desterrar mitos, para comprender mejor lo que atraviesan tanto el paciente como su entorno”.





cmd Centro Médico & Diagnóstico por imágenes

Un grupo de médicos, con más de treinta años de experiencia, dirige y coordina a un equipo de especialistas orientados a la prevención, el diagnóstico y el tratamiento de pacientes que llegan de distintos puntos de la región.

CONVENIOS O. SOCIALES y PREPAGAS para la realización de prácticas médicas:

AMFFA / Apm / Atsa / Banco Provincia / Caja de Abogados / Caja de Escribanos Comei / FamyI / Federada Salud / Galeno / Medicus / Odontopraxis Americana / Oschoca Osde / Osdop / Osfe (Visitar) / Ospedyc / Ospil / Ospiqyp / Osprem / Osseg Poder Judicial de la Nación / Prevención Salud / Asoc. Mutual de Protección Familiar Conferencia Episcopal Argentina (Clero) / Swiss Medical / Tv Salud

ESTUDIOS:

ECOGRAFÍA (bidimensional-Doppler) / TOMOGRAFÍA COMPUTADA MULTICORTE DENSITOMETRÍA / MAMOGRAFÍA DIGITAL / RADIOLOGÍA DIGITAL / FILMACIONES FETALES HD TOMOGRAFÍA DENTAL CONE BEAN 3D / TRAZADOS CEFALOMÉTRICOS CON FOTOS INTRA Y EXTRA ORALES / RADIOLOGÍA ODONTOLÓGICA / ESTUDIOS CARDIOLÓGICOS (Eco estrés - Holter - Presurometría - Ecocardiografía infantil - Ergometría y Ecocardiograma 2D) ESPIROMETRÍA / ELECTROENCEFALOGRAFÍA

Lebensohn 29 - Junín BA | Teléfono 0236 440-7303

www.loscentrosmedicos.com.ar

@cmd.famyI
centro_medico_cmd
2364 33 4401

MEDULA OSEA

Para salvar vidas

Médula Ósea: tres de cada cuatro personas dependen de un donante voluntario.

Cada 1º de abril se conmemora el Día Nacional de Donación de Médula Ósea, con ánimo de resaltar la relevancia de ser donante y descartar mitos alrededor del procedimiento, que puede salvar vidas, no lejanas, sino la de todos.

La médula ósea es un tejido que está dentro de los huesos y cumple una función clave: producir las células de la sangre. De ella dependen los glóbulos rojos, que transportan oxígeno; los glóbulos blancos, que defienden al cuerpo de infecciones; y las plaquetas, que permiten la coagulación.

Existen dos tipos de médula ósea. La médula roja es la responsable de generar las células sanguíneas y se encuentra en huesos como el esternón, las costillas y las vértebras. La médula amarilla, en cambio, tiene mayor contenido graso y funciona como reserva, aunque puede activarse si el organismo necesita producir más sangre.

Cuando la médula no funciona correctamente y deja de producir células sanas, puede ser necesario un trasplante, que permite reemplazarlas por otras capaces de restablecer la producción de sangre. El trasplante puede realizarse con células del propio paciente o con las de un donante compatible. También pueden utilizarse células provenientes de sangre de cordón umbilical o de familiares parcialmente compatibles.

• COMPATIBILIDAD

Encontrar un donante no siempre es fácil: tres de cada cuatro personas que necesitan un trasplante no tienen un familiar compatible y dependen de donantes voluntarios. "Por eso, la donación es fundamental: cuanto más donantes haya, mayores son las posibilidades de encontrar compatibilidad", expresó la médica clínica Viviana Cantarutti.

En Argentina, cada año muchas personas necesitan un trasplante de médula ósea para seguir adelante con su vida. Donar es un proceso sencillo, seguro y puede marcar una diferencia enorme: empieza con un gesto mínimo y puede convertirse en una oportunidad única para alguien más.

• PASO A PASO

Quienes deseen ser donantes pueden inscribirse en el Registro Nacional de Donantes del INCUCAI. Los requisitos son: tener entre 18 y 40 años, buen estado de salud y pesar más de 50 kilos. El primer paso es muy simple: una extracción de sangre para poder conocer la compatibilidad con pacientes que necesitan un trasplante. Si en algún momento aparece una coincidencia, el donante es contactado para avanzar. Ese llamado puede significar algo enorme: ser la única posibilidad de vida para otra persona.





SEMANARIO
DEPORTIVO

TAQUETA



1939 - ∞



**LIGA DEPORTIVA
DEL OESTE**



Alberdi 237, Junín, Bs. As, Argentina Tel. 0236 442-1554 | 463-1554 · contacto@ligadeloeste.com.ar

ENFOQUE

Dólares, habilitaciones y el ICE: Focos de conflicto a pocos días del inicio del Mundial

A 61 días del inicio de la Copa del Mundo 2026 y con el conflicto con México y Guadalajara en el foco, además de la guerra entre EEUU e Irán, la FIFA no para de sumar problemas a poco del arranque de la cita mundialista.

Foxborough, una pequeña localidad de Boston de 18,000 habitantes, donde se encuentra el Gillette Stadium, se negó a pagar los costos de seguridad y fue uno de los dolores de cabeza luego que trascendiera que el costo operativo entre agentes de policías y medidas de seguridad públicas para los 7 partidos previstos en esa localidad rondaría los U\$S 7.8 millones, cifra que representa cerca del 7% del presupuesto anual del pueblo y supera más de la mitad de su gasto ordinario en seguridad.

La alcaldesa local se plantó en habilitar la licencia de entretenimiento indispensable para disputar los encuentros, hasta tanto la FIFA, el Estado o el dueño del estadio de los New England Patriots se hiciera cargo de los costos de operativo.

Si bien el director ejecutivo del



comité organizador reconoció que existe una obligación contractual en materia de seguridad, admitió que el reto era conseguir los recursos. Esta situación se dio en medio de la aprobación del presupuesto solicitado por el Estado de Massachusetts de U\$S 46 millones en fondos federales para cubrir necesidades de seguridad

vinculadas al torneo a través de la Federal Emergency Management Agency (FEMA).

Finalmente, la solución llegó luego que Boston Soccer 2026 (comité organizador local) y Kraft Sports + Entertainment (dueños del estadio) acordaron proporcionar los fondos por adelantado. Resultado: Con la financiación asegurada, el consejo municipal aprobó la licencia de entretenimiento necesaria el 17 de marzo, garantizando que el Gillette Stadium será sede de los siete partidos, incluyendo una fase de grupos y cuartos de final.

Otro de los conflictos, en este caso aún sin resolverse, es el que sostienen trabajadores del SoFi Stadium que amenazan con iniciar una huelga si la FIFA no interviene en el ICE (Oficina de Inmigración y Aduanas de Estados Unidos), que complica la situación laboral de varios empleados.

El sindicato de los trabajadores le exige a la Federación Internacional que intervenga en las políticas migratorias, ya que son varios los empleados que no cuentan aún con un contrato a semanas del inicio de la competencia.

Según da nota Local 11, el sindicato de cocineros, camareros y bármanes en el recinto, se presentaron tres demandas a la FIFA y al dueño del estadio, Kroenke Sports & Entertainment, pidiendo proyectos para los puestos de trabajo y un apoyo a la vivienda asequible.

Local 11 dijo que también quiere

garantías de que no se utilizarían la inteligencia artificial ni la automatización durante el torneo para eliminar puestos de trabajo sindicalizados. A la vez, dieron a conocer que pidieron reuniones con la FIFA y las mismas fueron ignoradas. De no haber respuestas, empleados del estadio, avalados por Local 11, iniciarán una huelga en forma de protesta.

A menos de dos meses para el comienzo de la Copa del Mundo 2026, un informe encendió señales de alerta en torno a la seguridad de los hinchas que viajarán a Estados Unidos, México y Canadá. El documento advierte que el contexto actual podría derivar en situaciones críticas no solo para los aficionados, sino también para trabajadores y periodistas que cubrirán el evento.

El reporte, elaborado por Amnistía Internacional, pone especial énfasis en el escenario estadounidense, donde se disputará la mayor parte de los encuentros. Según el análisis, el país atraviesa una "emergencia de derechos humanos" vinculada a sus políticas migratorias, lo que podría impactar directamente en quienes asistan al torneo.

Uno de los puntos más sensibles del informe tiene que ver con la denuncia de detenciones masivas y procedimientos arbitrarios por parte de agencias federales. Estas prácticas, según el organismo, generan un clima de incertidumbre y temor ante posibles abusos.



Tu ropa, impecable.

JUEGOS SURAMERICANOS

Obras para los juegos, pero también como legado

La provincia de Santa Fe se prepara para recibir unos 4000 atletas de 15 países entre el 12 y el 26 de septiembre de 2026.

Con la mira puesta en los Juegos Suramericanos 2026, la provincia de Santa Fe avanza con un paquete de obras que apunta no solo a recibir a miles de atletas, sino también a dejar una huella urbana y deportiva a largo plazo.

El gobernador Pullaro ya presentó en la capital provincial el programa de Voluntariado de los Juegos Suramericanos 2026, que suma más de 2.700 inscriptos en apenas diez días. Se firmaron convenios con universidades e institutos terciarios para certificar la formación de los participantes.

El epicentro de esta transformación será el Parque Independencia, que se proyecta como uno de los espacios clave del evento. Allí, el Gobierno provincial ya puso en marcha una renovación integral que incluye mejoras estructurales, de seguridad y recreativas, en línea con la magnitud de una competencia que reunirá a más de 4.000 atletas, provenientes de 15 países, y que tendrá como sedes a tres ciudades entre el 12 y el 26 de septiembre de 2026.

Las obras en el Parque Independencia contemplan una puesta en valor total del lago, con tareas de limpieza profunda y reacondicionamiento general. A esto se suma la renovación completa de ver-



edas, un punto clave para mejorar la circulación y accesibilidad en uno de los pulmones verdes más importantes de la región.

En materia de seguridad, el plan incluye la instalación de nuevas luminarias y cámaras de vigilancia, mientras que el aspecto recreativo también tendrá un salto de calidad con la incorporación de juegos nuevos en todas las plazas del predio.

Uno de los anuncios más relevantes tiene como protagonista al Instituto de Educación Física (ISEF), una institución pública que hoy cuenta con más de 3.000 alumnos y que, hasta el momento, solo dispone de espacios teóricos.

En ese contexto, se confirmó la construcción de un gimnasio

propio, una obra largamente esperada que permitirá a los futu-

LOS JUEGOS SURAMERICANOS SE DISPUTARÁN EN SEPTIEMBRE EN TRES SEDES: SANTA FE, ROSARIO Y RAFAELA. "EN UN CONTEXTO CADA VEZ MÁS INDIVIDUALISTA, SANTA FE PUEDE MOSTRAR, A TRAVÉS DEL DEPORTE, UNA SOCIEDAD DISTINTA", REMARCÓ PULLARO.

ros profesores realizar sus prácticas deportivas en condiciones adecuadas.

Desde la Provincia remarcaron un dato clave para desactivar po-

sibles polémicas: el proyecto ya estaba aprobado, no implica la tala de árboles y se desarrollará en sectores previamente intervenidos del parque.

- **Obras licitadas y mirada a futuro**

Según fuentes oficiales, la Provincia ya licitó todas estas intervenciones, con el objetivo de convertir al Parque Independencia en un espacio educativo y deportivo de primer nivel, más allá del evento internacional.

En ese sentido, los Juegos Suramericanos 2026 aparecen como el disparador de una transformación más profunda: no se trata solo de organizar una competencia, sino de redefinir el uso del espacio público y potenciar la infraestructura deportiva en Santa Fe.

El desafío ahora será cumplir con los plazos y consolidar una obra que, si se ejecuta como está prevista, promete marcar un antes y un después en la ciudad.

Los Juegos Suramericanos 2026 reunirán a miles de atletas de todo el continente en una competencia multidisciplinaria que posicionará a la provincia en el circuito deportivo internacional. En paralelo, el Gobierno Provincial avanza con un plan de infraestructura deportiva y urbana en las tres ciudades sede, que incluye la puesta en valor de espacios existentes y la construcción de nuevos escenarios que quedarán como legado para la comunidad.

soeaja

JUNIN

Sindicato de Obreros y Empleados Aceiteros de Junín

Francia 396

soeajunin@gmail.com

Así gobiernan los clubes argentinos

En su informe "Gobernanza y Administración 2025", AFA publicó datos detallados sobre dirigentes, empleados y socios de los clubes de Primera División. El informe muestra un fuerte foco en la participación por género y la estructura organizativa.

La Asociación del Fútbol Argentino (AFA) dio a conocer su informe anual de clubes, en el que el apartado "Gobernanza y Administración" ofrece una radiografía precisa de cómo están conformadas las estructuras directivas, administrativas y sociales de los clubes de la Primera División.

El relevamiento, realizado íntegramente por la Casa a partir de información suministrada por las propias instituciones, busca establecer estándares de transparencia, orden y profesionalización en la gestión. Según los datos oficiales, los clubes de Primera cuentan en total con 1.037 dirigentes, de los cuales 917 son hombres y 120 mujeres, lo que representa una participación femenina del 11,57% en los órganos directivos.

En el plano administrativo, el informe registra 10.016 empleados, con una distribución que marca 7.135 hombres y 2.881 mujeres, cifras que reflejan una brecha de género aún marcada en el funcionamiento cotidiano de las instituciones.

El relevamiento también incluye información sobre la masa societaria activa, donde se contabilizan 2.097 socios y socias, con 1.640 hombres y 457 mujeres, además de



603 socios juveniles.

En términos porcentuales, la participación masculina alcanza el 56,75%, mientras que las mujeres representan el 22,79% y los juve-

SEGÚN EL INFORME, SARMIENTO TIENE 20 DIRECTIVOS Y 51 EMPLEADOS. DE TODOS ELLOS, 60 SON SOCIOS DEL CLUB.

niles el 20,46%, un indicador que la AFA destaca como clave para el recambio generacional y el arraigo social de los clubes.

El informe subraya que la gobernanza se entiende como el conjunto de normas, procesos y relaciones que regulan la toma de decisiones

dentro de cada institución, mientras que la administración refiere a la planificación y gestión concreta de los recursos humanos, financieros y materiales. En ese sentido, el documento plantea que ambos conceptos deben funcionar de manera integrada para garantizar organizaciones más eficientes, transparentes y sostenibles.

Con esta publicación, la Asociación del Fútbol Argentino busca no sólo ordenar y sistematizar información clave del fútbol profesional, sino también ofrecer una herramienta de análisis que permita evaluar avances y desafíos en materia de gestión, equidad e inclusión dentro de los clubes que integran la máxima categoría del fútbol nacional.

• Clubes de barrio, sostenes del alma del fútbol argentino

En un documento que busca capturar la esencia de la vida futbolera en cada rincón del país, la Asociación del Fútbol Argentino (AFA) presentó en 2025 un apartado especial del Informe Anual de Clubes centrado en los clubes de barrio y su evolución.

El trabajo, que forma parte de una serie de análisis sobre el entramado institucional del fútbol argentino, subraya el rol comunitario de estas instituciones: "Son promotores de valores, están presentes en la vida y el desarrollo de personas de todas las edades, cumpliendo una función de integración social".

Más allá de las pasiones que despiertan los partidos, el informe elaboró que estos clubes no están motivados por obtener ganancias económicas, sino por "generar espacios de encuentro en donde se promueva el deporte y los hábitos saludables, como así también actividades culturales, sociales y recreativas".

Desde Buenos Aires a las localidades más pequeñas del interior, los clubes de barrio constituyen un "recorrido por el alma social del fútbol argentino", donde anidan historias, vínculos sociales y memorias colectivas.

La AFA estima que existen más de 20.000 clubes de este tipo en Argentina, articulando la pasión futbolera con la identidad cultural del país y conectando a más de 16 millones de personas con su comunidad.

Alvear 1596 Alvear 1596 2364 561214

37 AUTO MULTIMARCA

ALVEAR 1596 236 456-1214 6000 Junín (B)

'TAQUETA'

Al cielo llegó un nuevo diez

Falleció Horacio Barrionuevo, brillante icono de Sarmiento de las etapas amateur y profesional, que también lució a pleno en Tigre, Argentinos Juniors, Vélez y Francia. Desde hace bastante tiempo venía luchando con una enfermedad que lo tenía a mal traer. Tenía 86 años.

Todavía cuesta asimilarlo, pero murió Horacio Oscar Barrionuevo. Taqueta fue uno de los ídolos futbolísticos de Junín.

Se fue una figura idolatrada por varias generaciones. Distinto, un talentoso que dio cátedra en cada

EN HOMENAJE A SU FIGURA, CADA 6 DE JUNIO SE CELEBRA EL DÍA DEL FUTBOLISTA DE JUNÍN

cancha que pisó. Fue tanto su virtuosismo que quienes se deleitaron con su magia lo compararon con Diego Armando Maradona. Su zurda brilló en los potreros del barrio, en las canchas de la ciudad y también en los grandes estadios. Además de Sarmiento, jugó en Vélez, Argentinos Juniors, Central Córdoba de Rosario, Tigre y el Niza de Francia.

Tras su retiro, no soportó estar mucho tiempo lejos del fútbol y volvió como entrenador. Fue DT muchos años, claro, en Sarmiento de Junín. En ese lugar, no se apartó de su libreto: enseñó táctica pero fundamentalmente a respetar la pelota y fue un maestro para varias generaciones que tuvieron el privilegio de contar con sus consejos.

No solo respiraba y transmitía fútbol, muchos coinciden que otra de las cosas más importantes que logró fue la de generar un férreo sentido de pertenencia.

Se fue dejando un legado inolvidable de potrero, elegancia y rebeldía, como cuando decidió dejar las luces y los brillos de la Costa Azul de Francia en 1969 y regresar a Junín porque extrañaba a sus amigos. "Estaba todo muy bien, tenía todo, pero extrañaba mucho, así que cuando me vine para unas vacaciones a Junín le dije a mi señora: No vuelvo más" contó.

Este jueves pasado, al conocerse



la noticia de su fallecimiento, el universo futbolero de Junín se paralizó. Con su muerte la ciudad perdió un emblema y un ídolo deportivo, pero le dio paso a la leyenda de una zurda que será recordada por toda la eternidad.

En una reseña sobre su figura, el periodista Ismael Canaparo lo recordó como "el poeta del fútbol, que tuvo la osadía de morirse para recordarles a todos que estaba vivo, acredita hoy el dudoso privilegio de la reivindicación post mortem. Una reivindicación que lo excede, sin duda, y lo ubica como uno de los tantos ejes posibles de esa entelequia que llaman las décadas del 50, 60 y parte del 70".

Y fue justamente Ismael junto a Ricardo Tamburini quienes lanzaron "Taqueta. Habilmente intacto", un libro "anti/olvido", tratando de recoger su trayecto-

ria. Lo presentaron el día que cumplió 81 años y en esas 250 páginas se recuerdan sus goles imposibles y también la ovación de las hinchadas de los equipos que enfrentó.

Taqueta nació un 6 de junio de 1939. Se formó futbolísticamente en las divisiones inferiores de Sarmiento, debutó a los 17 años en el torneo de Primera B del año 1956 y cuentan que ni bien pisó una cancha, los hinchas hacían largas colas para verlo jugar. No hay

futbolero en la ciudad y la región que no recuerde la magia que su zurda desplegaba y los goles que marcaba.

Costará no verlo sentado en la silla en la puerta de su casa, en calle Avellaneda donde era un deleite hablar sin prisa ni tiempo del amor a la pelota. Ahora, si es que en el cielo hay un potrero, seguro el otro diez lo estará esperando para recibirlo y tirar una pared.

Qué hubiera sido del fútbol si el Maestro no hubiera existido. Gracias Taqueta, la pelota lo espera para seguir jugando. Por acá lo vamos a extrañar.

RIOCA
la casona

RESERVADA

NUESTROS HORARIOS:
VIERNES Y SÁBADOS: DESDE LAS 20 HS
DOMINGOS: DESDE LAS 12 HS

CONTRATAPA

“Maradona, en los tiempos modernos, haría mil goles por campeonato. No puedes imaginar lo que le pegaban cuando estaba en el Nápoles. Messi, en aquella época, habría sido igualmente buenísimo, pero masacrado total y absolutamente. Por eso digo que Diego fue el más grande. El Dios del fútbol mundial”.

Dino Baggio.



“Un amor irracional”



Colón de Santa Fe revolucionó el fútbol argentino este domingo por la historia del jugador Ignacio Lago, quien se convirtió en el primer futbolista profesional en revelar públicamente que es homosexual.

El extremo del ‘Sabalero’ participó del programa ‘Sangre y Luto’ de la provincia santafesina hace algunos meses, pero que se volvió viral este lunes pasado. Allí, como parte del segmento recibió diversos saludos, entre ellos uno especial: el de su novio, quien le dedicó unas sentidas palabras.

“Hola gordo, espero que te haya gustado la sorpresa. No me queda más que felicitarte y agradecerte por la excelente persona y el excelente profesional que sos. Sé toda la garra que le ponés a esto, sé que tenés un sueño...”, fue el emotivo mensaje que envió el novio de Lago, a quien le agradeció por “defender los colores de mi ciudad”.

El jugador de Colón mostró su asombro en primera instancia, pero luego, no pudo ocultar su emoción con unas sentidas palabras: “Es un amor irracional, lo vivimos de esta manera, igual que con el fútbol. Somos enfermos y lo que sentimos lo tratamos de expresar”.

Días previos a la viralización de la declaración pública, el presidente de Colón, José Alonso, confirmó que el club está muy cerca de acordar la renovación del contrato de Ignacio Lago hasta 2027.

Efemérides



Este 7 de abril se cumplió un año de la muerte de Rubén Oscar Iurescia, fallecimiento que significó un dolor muy grande para el deporte juninense y la comunidad en general. Tenía 85 años.

Ismael Canaparo lo recordó esta semana en su portal de Facebook con estas palabras: “Vinculado al barrio del Pueblo Nuevo, sector de su niñez, y amigo de Taqueta y “Pipón” Barrionuevo, Rubén Massari, Jorge Rocha, Fortunato Costa, Ethel Sartor, Néstor Azcárate, Carlos De Rosa y Rubén “Polo” Cárdenas, entre otros, Rubén fue un hincha y un colaborador permanente del Club Ciclista.

Futbolísticamente, se inició en las divisiones inferiores de Sarmiento, hasta llegar con títulos mediante a la Primera, cuando tenía apenas 17 años. Luego incursionó con éxitos diversos en distintos clubes de Junín y la región. Siempre lució como un “ganador nato”, simplemente porque tenía una gran categoría y lucidez para desempeñarse en los tres palos del club que se interesaba por él.

Quizá su mejor momento ocurrió en Mariano Moreno, entidad que lo contó como guardavalla en el título que obtuvo la institución blanquinegra en la temporada

1966 de la Liga Deportiva del Oeste. Brilló en un equipo de verdaderas estrellas, dirigido por Roberto Fij: Pardini, Guzmán, Caramelo, Edgar y Arnoldo Caresani, Orellano, Suárez, Torres, Corro, Raúl Azconzábal, Herrera, Demaría y Ferrari.

También dio la vuelta con equipos de Los Toldos, Villa Cañas, Teodelina y Canals, entre varios más. Lo dicho: siempre se codeó con buenas formaciones y nunca dudaba en integrarse cuando su olfato se lo indicaba.

¿Sus características? Técnicamente fue un adelantado en el fútbol juninense. Tenía un estilo pulcro, sin estridencias. Arriesgado, volador si era necesario, elástico, siempre cumplió con amplitud la primera y gran premisa de su puesto: evitar que la pelota entre en el arco”.

En su reseña, Ismael destacó que Rubén realizó tareas administrativas hasta su jubilación en los talleres locales del Ferrocarril, lugar donde dejó su sello de honestidad y responsabilidad. “Un tipazo”, como se suele graficar a aquellos que realmente cumplen el rol de buena madera.

GENOVESSE

NEUMATICOS Y SERVICIOS

**ALINEACION - TREN DELANTERO
SUSPENSION - BALANCEO - RECAMBIOS**

**Neumáticos
2364 663908
Tren Delantero
2364 568619**

LA IMAGEN EN RED-ADA



¿Y la garita?

Vecinos de Cerrito Colorado Norte manifestaron su desacuerdo con el traslado de la garita policial, que fue removida para reforzar la vigilancia en Ruta 65.

La medida, comunicada por el municipio y la policía, generó rechazo porque el barrio, con más de 170 familias, considera que necesita mantener el servicio de seguridad en su zona.

Juan Manuel Soberano, presidente de la sociedad de fomento, destacó que la garita era clave para la prevención y disuasión de hechos delictivos, y su ubicación central beneficiaba a dos barrios. “No se trata de un capricho; su permanencia es necesaria para todos los vecinos”, señaló.

HORÓSCOPO - Prof. Heety Halva



ARIES:
Números de la suerte 01 - 201. Nacidos entre el 20 de marzo y el 19 de abril. En el terreno laboral, te seleccionarán para viajar a un lugar bastante inhóspito para resolver una situación crítica. Esto no será de tu agrado, pensarás que tus superiores podrían haber escogido a cualquiera de tus colegas para realizar este viaje tan incómodo.

TAURO:
Números de la suerte: 53 - 453. Nacidos entre el 20 de abril y el 20 de mayo. En el ámbito a la salud, te sientes agotado, has vivido y vives un período de mucho estrés laboral y de muchas demandas a nivel familiar. Los astros indican que debes dejar de pensar tanto en los demás y comenzar a cuidar un poco más de ti.

GÉMINIS:
Números de la suerte: 76 - 776. Nacidos entre el 21 de mayo y el 20 de junio. A grandes rasgos en esta semana, tu salud y sistema inmunológico estará muy protegido. Eso es el resultado de modificaciones en tus hábitos que has venido realizando desde hace un tiempo. Mantente firme en tu resolución y no permitas que personas envidiosas te tiente y te hagan retomar hábitos nocivos para tu salud.

CÁNCER:
Números de la suerte: 94 - 594. Nacidos entre el 21 de junio y el 21 de julio. Esta semana, evita las reuniones familiares porque no te hará bien escuchar los reclamos y comentarios pesimistas de tus parientes. En el terreno laboral, esta semana tendrás la oportunidad de trabajar con personas con las que habías tenido algunas desavenencias en el pasado.

LEO:
Números de la suerte: 50 - 150. Nacidos entre el 22 de julio y el 22 de agosto.

Esta semana no será favorable ni para los estudios ni para las actividades intelectuales debido a que tu concentración no estará a tope. En el ámbito laboral, estás muy cansado del trabajo que tienes en la actualidad y deseas cambiar de empleo.

VIRGO:
Números de la suerte: 84 - 584. Nacidos entre el 23 de agosto y el 22 de septiembre. En el ámbito laboral, esta semana será un período de muchos cambios, la mayoría de los cuales no serán de tu agrado. No obstante, lo mejor que puedes hacer es adaptarte lo más rápido posible a ellos. Si alguna vez has pensado en emprender un negocio a través de Internet, esta jornada será la ideal para que te decidas a concretarlo.

LIBRA:
Números de la suerte: 41 - 241. Nacidos entre el 23 de septiembre y el 22 de octubre. Estás atravesando un buen momento económico, estos días familiares cercanos o amigos íntimos requerirán tu ayuda monetaria. Estás en condiciones de ayudarlos, no mires para otro lado porque de lo contrario toda tu prosperidad económica se verá perjudicada. En el hogar, será un día de muchas discusiones, sobre todo con los hijos.

ESCORPIO:
Números de la suerte: 27 - 827. Nacidos entre el 23 de octubre y el 21 de noviembre. Los proyectos que llevas años planteando, tendrán más posibilidades de comenzar a concretarse durante la presente semana debido a la onda astral que favorecerá a tu signo. A pesar de que llevas bastante tiempo en tu lugar de trabajo, nunca quisiste participar de la vida social con tus compañeros de trabajo ni intimar con ellos.

SAGITARIO:
Números de la suerte: 12 - 312. Nacidos

entre el 22 de noviembre y el 20 de diciembre. Esta semana comienza para las personas de Sagitario un período de mucha curiosidad, en donde sentirán la necesidad de aprender cosas nuevas. Por ello, te anotaras para empezar cursos que involucran actividades tanto intelectuales como físicas. En el ámbito laboral, no te dejes llevar por la mediocridad de tu entorno de trabajo ni tampoco por sus prejuicios.

CAPRICORNIO:
Números de la suerte: 86 - 786. Nacidos entre el 21 de diciembre y el 19 de enero. Confía en tus instintos porque has ido acumulando experiencias espirituales de forma inconsciente pero diferentes acontecimientos que ocurrirán en el transcurso de la semana, harán que tomes consciencia de ese nuevo poder que has adquirido. En el ámbito laboral, desde hace tiempo tienes deseos de cambiar de trabajo.

ACUARIO:
Números de la suerte: 03 - 403. Nacidos entre el 20 de enero y el 21 de febrero. Esta semana será de mucha introspección para toda la gente de Acuario. Es un muy buen momento para que analices tus temores más profundos y la forma de enfrentarlos. No dejes que tus prejuicios se interpongan en tu camino, si no puedes enfrentar tus miedos solo, no dudes en pedir ayuda a un terapeuta.

PISCIS:
Números de la suerte: 32 - 332. Nacidos entre el 22 de febrero y el 19 de marzo. Es un día muy propicio para las reconciliaciones a nivel familiar. Si tienes problemas o te has distanciado de algún pariente cercano, no dejes pasar más tiempo para arreglar las cosas. Los astros te advierten que no te demores porque por diferentes circunstancias, podrías lamentar luego el haber sido tan orgulloso.



Una recorrida por la historia, atravesando siglos, continentes y civilizaciones en busca de los orígenes más remotos de las palabras que empleamos en nuestra vida cotidiana.

ROMANCE. Se dice de las lenguas modernas derivadas del latín, como el español, el italiano, el francés, el rumano, el portugués y el catalán, entre otras. También el idioma español, que es una de las lenguas romances, fue así llamado en cierta época. Diccionario argentino

En castellano se llamó romance la novela o libro de caballerías en prosa o en verso, pero novela se traduce al portugués como romance. Existe, asimismo, una composición métrica de origen español, llamada romance, que consiste en repetir al final de todos los versos pares una misma asonancia y en no dar a los versos impares rima alguna.

En su origen, romance era una historia contada en latín, en la lengua de Roma. Cuando el idioma que se hablaba en Francia se tornó claramente diferente del bajo latín —como ocurrió con el español a partir del siglo X— los franceses llamaron romanz a la lengua naciente, para indicar así que se trataba de un idioma que provenía del latín. Esta palabra se formó a partir del latín romanicus, que procede, a su vez, del adverbio romanice, derivado del nombre de la Ciudad Eterna, aplicado al habla de sus habitantes y, posteriormente, a las lenguas desarrolladas en las naciones de cultura latina.

Romance aparece ya en el Cantar de Mio Cid. A las obras de la narrativa medieval, desde las novelas de caballería, se las llamó también romance en varias lenguas derivadas del latín, como el francés (roman), el portugués (romance). Sin embargo, en nuestra lengua conquistó tempranamente la preferencia para las narraciones literarias, como se dijo arriba, la voz novela, del italiano novella (noticia, novedad), que fue recogida por Nebrija en su vocabulario. Historia

El origen de romántico es similar: palabra formada a partir del francés romantique, que significaba ‘novelesco’; ‘romántico’, derivó de la palabra inglesa romantic, que en el curioso juego de idas y vueltas de las lenguas europeas, provenía del francés romant, una variante de roman.

Por su parte, romero —palabra que hoy se usa para designar a los peregrinos que van a un santuario— se formó a partir del latín romaesus ‘romano’, que se aplicaba a los peregrinos que iban de Roma a Tierra Santa.

EL MEDIEVALISMO DE LA SEMANA
“Fuimientio”

De fuir, y este de fugir.
m. Desamparo. Traducción de idiomas

EL LATÍN DE LA SEMANA

“Nascentes morimur, finisque ab origine pendet”.

Morimos ya al nacer, y el fin depende del principio (Marco Manilio).



Subite ahora Tasa 0%

EN HASTA 18 MESES





Alra sur



Ruta 7 km. 259, Junín

02364 71-4411

  alrasur.junin